

T.C
SİVASLI KAYMAKAMLIĞI
YAYALAR İLKOKULU MÜDÜRLÜĞÜ

2024-2028
STRATEJİK PLANI



Sivashlı - 2024

OKUL/ KURUM ADI: Sivashlı Yayalar İlkokulu
E-POSTA: 731627@meb.k12.tr

*Eđitimdir ki bir milleti ya hür, bađımsız,
şanlı, yüksek bir topluluk halinde yaşatır;
ya da esaret ve sefalete terk eder.*

K. Atatürk



Okul/Kurum Bilgileri

İli: UŞAK		İlçesi: SİVASLI			
Adres:	Yayalar Köyü; Gültepe Mah. Çiğdem Sk. Dış Kapı No:1 /2 Sivaslı/UŞAK		Coğrafi Konum (link): https://www.google.com.tr/maps/place/Yayalar+%C4%B0lk%C3%B6y%C4%9Fretim+Okulu/@38.4661728,29.5860058,750m/data=!3m1!1e3!4m5!3m4!1s0x0:0x4756dd7c1c88b7ed!8m2!3d38.466195!4d29.5898411		
Telefon Numarası:	0 276 658 65 11	Faks Numarası:			
e- Posta Adresi:	731627@meb.k12.tr	Web sayfası adresi:	http://sivasliyayalario.meb.k12.tr/		
Kurum Kodu:	731627	Öğretim Şekli:	Tam Gün		
Okulun Hizmete Giriş Tarihi : 1992		Toplam Çalışan Sayısı	8		
Öğrenci Sayısı:	Kız	37	Öğretmen Sayısı	Kadın	3
	Erkek	47		Erkek	3
	Toplam	84		Toplam	6
Derslik Başına Düşen Öğrenci Sayısı	16,8	Şube Başına Düşen Öğrenci Sayısı	16,8		
Öğretmen Başına Düşen Öğrenci Sayısı	14	Şube Başına 30'dan Fazla Öğrencisi Olan Şube Sayısı	0		
Öğrenci Başına Düşen Toplam Gider Miktarı	175 TL	Öğretmenlerin Kurumdaki Ortalama Görev Süresi	10		

SUNUŞ



Okulumuzun stratejik planlaması alıřmasına nce durum tespiti yani okulun gl ve zayıf ynlerinin, tehdit ve fırsatlarının (SWOT) analizini yaparak bařladık. Bu analiz, tm personelin ve 10 velimizin katılımıyla iki gn sren bir alıřma sonucu ilk řeklini aldı. Varılan genel sonuların sadeleřtirilmesi ise Stratejik Planlama Ekibimiz tarafından yapıldı. Elde ettiğimiz sonulara gre stratejik planlama ařamasına geildi. Bu srete okulumuzun amaları, hedefleri, hedeflere ulařmak iin gerekli stratejiler, eylem planı ve sonuta bařarı veya bařarısızlıđın gstergeleri ortaya konuldu. Denilebilir ki, SWOT analizi bir kilometre tařıdır, okulumuzun bugnk resmidir ve stratejik planlama ise bugnden yarına nasıl hazırlanmamız gerektiđine dair kalıcı bir belgedir.

Yayalar İlkokulu Stratejik Planı'na ait amalar dođrultusunda hedefler gncellenerek 2024-2028 Stratejik Planımızı hazırladık. Belirlenen hedeflere ulařmamızın, okulumuzun geliřme ve kurumsallařma srelerine nemli katkılar sađlayacađına inanmaktayız. Deđiřen ve dnřen dnya řartlarını da gz nnde bulundurarak 21. yzyılda aktif řekilde rol alacak, ađın gerektirdiđi bilgi ve becerileri kazanmıř, demokrasinin ve hukukun evrensel ilkeleri ile ortak mill ve manevi deđerlerimizi zmsemiř bireylerin yetiřmesine imkn sađlamak temel amacımızdır.

Planın hazırlanmasında emeđi geen Stratejik Planlama Ekibi'ne ve uygulanmasında yardımı olacak tm kurum ve kuruluřlara, đretmen, đrenci ve velilerimize teřekkr ediyorum. Nitelikli insan ve nitelikli toplumu amalayan; katılımcı, řeffaf ve hesap verebilir bir eđitim sistemi hedefi dođrultusunda hazırlanan 2024-2028 Stratejik Planımızın okulumuz ve lkemiz iin hayırlı olmasını dilerim.

řahin đr
OKUL MDR

İÇİNDEKİLER

1. GİRİŞ VE STRATEJİK PLANIN HAZIRLIK SÜRECİ

- 1.1 Strateji Geliştirme Kurulu ve Stratejik Plan Ekibi
- 1.2 Planlama Süreci

2. DURUM ANALİZİ

- 2.1 Kurumsal Tarihçe
- 2.2 Uygulanmakta Olan Planın Değerlendirilmesi
- 2.3 Mevzuat Analizi
- 2.4 Üst Politika Belgelerinin Analizi
- 2.5 Faaliyet Alanları ile Ürün ve Hizmetlerin Belirlenmesi
- 2.6 Paydaş Analizi
- 2.7 Kuruluş İçi Analiz
 - 2.7.1 Teşkilat Yapısı
 - 2.7.2 İnsan Kaynakları
 - 2.7.3 Teknolojik Düzey
 - 2.7.4 Mali Kaynaklar
 - 2.7.5 İstatistik Veriler
- 2.8 Dış Çevre Analizi (Politik, Ekonomik, Sosyal, Teknolojik, Yasal ve Çevresel Çevre Analizi -PESTLE)
- 2.9 Güçlü ve Zayıf Yönler ile Fırsatlar ve Tehditler (GZFT) Analizi
- 2.10 Tespit ve İhtiyaçların Belirlenmesi

3 GELECEĞEBAKIŞ

- 3.1 Misyon
- 3.2 Vizyon
- 3.3 Temel Değerler

4 AMAÇ, HEDEF VE STRATEJİLERİN BELİRLENMESİ

- 4.1 Amaçlar
- 4.2 Hedefler
- 4.3 Performans Göstergeleri
- 4.4 Stratejilerin Belirlenmesi
- 4.5 Maliyetlendirme

5 İZLEME VE DEĞERLENDİRME

6 TABLO /ŞEKİL /GRAFİKLER /EKLER

1. GİRİŞ VE STRATEJİK PLANIN HAZIRLIK SÜRECİ

1.1 Strateji Geliştirme Kurulu ve Stratejik Plan Ekibi

Tablo 1. Strateji Geliştirme Kurulu ve Stratejik Plan Ekibi Tablosu

Strateji Geliştirme Kurulu Bilgileri		Stratejik Plan Ekibi Bilgileri	
Adı Soyadı	Unvanı	Adı Soyadı	Unvanı
Şahin ÇÖĞÜR	Okul Müdürü	Şahin ÇÖĞÜR	Okul Müdürü
İrfan AKYOL	Öğretmen	Süleyman ÜNAL	Öğretmen
Emre Koç	Okul Aile Birliği Başkanı	Gamze KARATURP	Öğretmen
Ramazan BULUT	Okul Aile Birliği Yönetim Kurulu Üyesi	Selin DUYMUŞ AKCAN	Öğretmen
		Yalçın ERGÜN	Öğretmen

1.2 Planlama Süreci:

2024-2028 dönemi stratejik plan hazırlanma süreci Strateji Geliştirme Kurulu ve Stratejik Plan Ekibi'nin oluşturulması ile başlamıştır. Ekip tarafından oluşturulan çalışma takvimi kapsamında ilk aşamada durum analizi çalışmaları yapılmış ve durum analizi aşamasında, paydaşlarımızın plan sürecine aktif katılımını sağlamak üzere paydaş anketi, toplantı ve görüşmeler yapılmıştır. Durum analizinin ardından geleceğe yönelim bölümüne geçilerek okulumuzun/kurumumuzun amaç, hedef, gösterge ve stratejileri belirlenmiştir.

2.DURUM ANALİZİ

2.1.Kurumsal Tarihçe

Okulumuz ilk defa 1949 yılında eğitim öğretime başlamıştır. İlk yıllarda 3 yıllık eğitim vermiş olup, sonraki yıllarda 5 yıllık eğitime geçmiştir. 1992 yılında halen eğitim öğretim yapılan binaya taşınmıştır. Zamanla mevcut bina ihtiyaca cevap veremez hale geldiğinden 2006 yılında 8 derslikli ek bina yapılmış ve 2007 yılında hizmete girmiştir.

2009 yılında okul bahçesinin bir bölümü Belediye tarafından asfaltlanmış, aynı yıl özel idare tarafından okul ihata duvarı tamirata yapıp tel örgü ile çevrilmiştir.

2010 yılında özel idare tarafından 60 m³ beton verilerek 410 m² lik voleybol sahası Okul-Aile Birliği tarafından yaptırılmıştır. Ayrıca aynı yıl 200 m² kilitli taş özel idare tarafından verilmiş olup okul bahçesine döşenmiştir.

2013-2014 eğitim öğretim yılının 2. döneminden itibaren okulumuz Yayalar İlkokulu ve Yayalar Ortaokulu olarak ikiye ayrılmıştır. Okulumuz ilk defa 1949 yılında eğitim öğretime başlamıştır. İlk yıllarda 3 yıllık eğitim vermiş olup, sonraki yıllarda 5 yıllık eğitime geçmiştir. 1992 yılında yeni binasına taşınarak eğitim öğretime devam etmiştir. Zamanla mevcut bina ihtiyaca cevap veremez hale geldiğinden 2019 yılında yıkım kararı çıkmış ve bina yıkılmıştır. Bu tarihten itibaren 2006 yılında ek bina olarak yapılan ve Yayalar Ortaokulu olarak devam eden binaya taşınmıştır. Eğitim- öğretime bu binada kiracı olarak devam edilmektedir.

2.2.Uygulanmakta Olan (2019-2023)Planın Değerlendirilmesi

5018 sayılı Kamu Mali Yönetimi ve Kontrol Kanunu ile Eğitim sistemini planlamadan ülkenin kalkınmasını sağlamak mümkün olmayacağından Milli Eğitim Bakanlığı 2009 yılında tüm okul ve kurumlarda stratejik plan hazırlanması ve uygulanması sürecini başlatmış olup, okulumuzun 2010-2014 tarihli ilk Stratejik Planı hazırlanmıştır.

Milli Eğitim Bakanlığı Strateji Geliştirme Başkanlığının 16.09.2013 tarihinde “2013/26 sayılı Genelge” ile yayımladığı “İkinci Beş Yıllık Stratejik Plan Hazırlama Programı” doğrultusunda 2019-2023 stratejik planlama çalışmaları yapılmıştır.

Stratejik planlama sürecinde gerçekleştirilen çalışmalar sayesinde okulumuz personelinin görev ve sorumlulukları konusunda farkındalığı artmıştır. Aynı zamanda uzun dönemli planlama anlayışının benimsenmesi ile kurumsallığın ve sürdürülebilir yönetim anlayışının gelişmesine katkı sağlanmıştır.

Süreç içerisinde karşılaşılan en önemli güçlük yönetici kadrolarında yaşanan değişiklikler neticesinde planda yer alan stratejik hedeflerin gerçekleştirilmesine yönelik yürütülen çalışmaların zaman zaman duraksamasıdır ve raporlama kısımlarında gecikmelerin yaşanmasıdır. Üçüncü plan hazırlık döneminde bu konularda iyileşme sağlandığı, kurum paydaşlarında stratejik yönetime ilişkin farkındalık düzeyinin yükseldiği ve üst yönetim katkısının arttığı gözlemlenmiştir.

Yayalar İlkokulu 2019-2023 Stratejik Planı'nın gerekleŖme durumu deęerlendirildięinde aŖaęıdaki konularda 3nemli iyileŖmelerin saęlandıęını g3r3lm3Ŗt3r.

1. Eęitim aęına gelmiŖ bireylerin ilgi, istek, yetenekleri ve yeni 3ęretim ortamlarının planlanmasını, var olan imk3nlerin verimli ve etkili bir biimde kullanılmasının desteklenmesi.
2. Eęitim sistemi ierisinde yer alan bireylerin kendisini fiziksel, zihinsel, duygusal ve sosyal y3nden tanınmasını saęlayarak topluma yararlı, kendini gerekleŖtirmiŖ bireyler olarak yetiŖmelerinin saęlanması.
3. K3lt3rel mirasımızı koruyan, geliŖtiren ve gelecek kuŖaklara aktarmayı g3rev edinmiŖ; sosyal sorumluluk duygusuna sahip; sanat, spor, ve k3lt3rel etkinliklere katılan bireyler yetiŖtirilmesi.
4. Eęitim sisteminde kalite ve verimlilięi arttırmak iin insan kaynaklarının, fiziksel kapasitenin geliŖtirilmesini ve etkili y3netilmesine y3nelik faaliyetlerin yapılmasının saęlanması.
5. Bireyleri temizlik, hijyen ve doęal hayatın korunması konularında teŖvik etmek; okul saęlıęını daha iyi d3zeye ıkarmak ve evre bilincinin kazandırılması.
6. Y3netimde stratejileri eŖitlendirerek ama ve hedeflere nasıl ulaŖılacaęını ortaya koyan bir y3netim anlayıŖının geliŖmesinin saęlanması.
7. Okulumuzda etkili ve kaliteli eęitim-3ęretim ortamları oluŖturmak iin eęitim, 3ęretim, y3netim, sosyal iliŖkiler ve ekonomik kaynaklar gibi konularda geliŖtirmeye aık alanların iyileŖtirilmesinin saęlanması.
8. Yayalar İlkokulu olarak bilimsel ve teknik bilgi birikimini arttırarak eęitimin kalitesinin geliŖmesine destek vermek; ulusal ve uluslararası tecr3beyi anlama ve kavrama.

2019-2023 Stratejik Plan d3neminde 3nemli iyileŖme saęlanan alanlara y3nelik d3rd3nc3 plan d3nemi iin de alıŖmaların devam ettirilerek s3rd3r3lebilirlięin saęlanması hedeflenmiŖtir. Bu kapsamda gerekli hedef ve stratejiler belirlenerek bunların gerekleŖme durumlarını izlemek 3zere g3stergeler oluŖturulmuŖtur.

2.3.Mevzuat Analizi

Tablo 2. Mevzuat Analiz Tablosu

YASAL YÜKÜMLÜLÜK (GÖREVLER)	DAYANAK(KANUN, YÖNETMELİK, GENELGE, YÖNERGE)
Atama	657 Sayılı Devlet Memurları Kanunu
	Milli Eğitim Bakanlığına Bağlı Okul ve Kurumların Yönetici ve Öğretmenlerinin Norm Kadrolarına İlişkin Yönetmelik
	Milli Eğitim Bakanlığı Eğitim Kurumları Yöneticilerinin Atama ve Yer Değiştirmelerine İlişkin Yönetmelik
	Milli Eğitim Bakanlığı Öğretmenlerinin Atama ve Yer Değiştirme Yönetmeliği
Ödül, Disiplin	Devlet Memurları Kanunu
	6528 Sayılı Milli Eğitim Temel Kanunu İle Bazı Kanun ve Kanun Hükmünde Kararnamelerde Değişiklik Yapılmasına Dair Kanun
	Milli Eğitim Bakanlığı Personeline Başarı, Üstün Başarı ve Ödül Verilmesine Dair Yönerge
	Milli Eğitim Bakanlığı Disiplin Amirleri Yönetmeliği
Okul Yönetimi	1739 Sayılı Milli Eğitim Temel Kanunu
	Milli Eğitim Bakanlığı İlköğretim Kurumları Yönetmeliği
	Milli Eğitim Bakanlığı Okul Aile Birliği Yönetmeliği
	Milli Eğitim Bakanlığı Eğitim Bölgeleri ve Eğitim Kurulları Yönergesi
	MEB Yönetici ve Öğretmenlerin Ders ve Ek Ders Saatlerine İlişkin Karar
	Taşınır Mal Yönetmeliği
Eğitim-Öğretim	Anayasa
	1739 Sayılı Milli Eğitim Temel Kanunu
	222 Sayılı İlköğretim ve Eğitim Kanunu
	6287 Sayılı İlköğretim ve Eğitim Kanunu ile Bazı Kanunlarda Değişiklik Yapılmasına Dair Kanun
	Milli Eğitim Bakanlığı İlköğretim Kurumları Yönetmeliği
	Milli Eğitim Bakanlığı Eğitim Öğretim Çalışmalarının Planlı Yürütülmesine İlişkin Yönerge
	Milli Eğitim Bakanlığı Öğrenci Yetiştirme Kursları Yönergesi
	Milli Eğitim Bakanlığı Ders Kitapları ve Eğitim Araçları Yönetmeliği
	Milli Eğitim Bakanlığı Öğrencilerin Ders Dışı Eğitim ve Öğretim Faaliyetleri Hakkında Yönetmelik
	Milli Eğitim Bakanlığı Personel İzin Yönergesi
Personel İşleri	Devlet Memurları Tedavi ve Cenaze Giderleri Yönetmeliği
	Kamu Kurum ve Kuruluşlarında Çalışan Personelin Kılık Kıyafet Yönetmeliği
	Memurların Hastalık Raporlarını Verecek Hekim ve Sağlık Kurulları Hakkındaki Yönetmelik
	Milli Eğitim Bakanlığı Personeli Görevde Yükseltme ve Unvan Değişikliği Yönetmeliği
	Öğretmenlik Kariyer Basamaklarında Yükseltme Yönetmeliği
	Resmi Mühür Yönetmeliği

	Resmi Yazışmalarda Uygulanacak Usul ve Esaslar Hakkındaki Yönetmelik
	Milli Eğitim Bakanlığı Evrak Yönergesi
	Milli Eğitim Bakanlığı Arşiv Hizmetleri Yönetmeliği
Rehberlik ve Sosyal Etkinlikler	Milli Eğitim Bakanlığı Rehberlik ve Psikolojik Danışma Hizmetleri Yönet.
	Okul Spor Kulüpleri Yönetmeliği
	Milli Eğitim Bakanlığı İlköğretim ve Ortaöğretim Sosyal Etkinlikler Yönetmeliği
Öğrenci İşleri	Milli Eğitim Bakanlığı İlköğretim Kurumları Yönetmeliği
	Milli Eğitim Bakanlığı Demokrasi Eğitimi ve Okul Meclisleri Yönergesi
	Okul Servis Araçları Hizmet Yönetmeliği
İsim ve Tanıtım	Milli Eğitim Bakanlığı Kurum Tanıtım Yönetmeliği
	Milli Eğitim Bakanlığına Bağlı Kurumlara Ait Açma, Kapatma ve Ad Verme Yönetmeliği
Sivil Savunma	Sabotajlara Karşı Koruma Yönetmeliği
	Binaların Yangından Korunması Hakkındaki Yönetmelik
	Daire ve Müesseseler İçin Sivil Savunma İşleri Kılavuzu

2.4.Üst Politika Belgeleri Analizi

Tablo 3. Üst Politika Belgeleri Analiz Tablosu

DAYANAK	
S.No	Referans Kaynağının Adı
1	12. Kalkınma Planı (2024-2028)
2	5018 yılı Kamu Mali Yönetimi ve Kontrol Kanunu
3	Milli Eğitim Bakanlığı Strateji Geliştirme Başkanlığının 2022/21 Nolu Genelgesi
4	Stratejik Planlamaya İlişkin Usul ve Esaslar Hakkında Yönetmelik
5	Kamu İdareleri Faaliyet Raporlarının Düzenlenmesi ile Bu İşlemlere İlişkin Diğer Esas ve Usuller Hakkında Yönetmelik
6	Milli Eğitim Bakanlığı 2024-2028 Stratejik Planı
7	Uşak İl Milli Eğitim Müdürlüğü Stratejik Planı
8	Sivashlı İlçe Milli Eğitim Müdürlüğü Stratejik Planı

2.5.Faaliyet Alanları ile Ürün Hizmetlerin Belirlenmesi

Tablo 4. Faaliyet Alanları ile Ürün Hizmetleri Tablosu

FAALİYET ALANI: EĞİTİM	FAALİYET ALANI: YÖNETİM İŞLERİ
<p>1- Rehberlik Hizmetleri</p> <ul style="list-style-type: none"> • Veli • Öğrenci • Öğretmen 	<p>1 -Öğrenci işleri hizmeti</p> <ul style="list-style-type: none"> • Kayıt- Nakil işleri • Devam-devamsızlık • Sınıf geçme-Diploma İşlemleri • Mezunlar • Burs hizmetleri • Bir Üst Öğrenime Geçiş-Tercih İşlemleri • Öğrenci başarısının değerlendirilmesi • Ders Programları-Ders Dağıtım İşleri • Öğrencilere yönelik her türlü belgenin düzenlenmesi • Öğrenci sağlığı ve güvenliği • Öğrenci davranışlarının değerlendirilmesi • Öğrenci disiplin işlemleri
<p>2- Sosyal-Kültürel Etkinlikler</p> <ul style="list-style-type: none"> • Çeşitli Sosyal Etkinlikler (.....) • Çeşitli Kültürel Etkinlikler(....) • Öğrenci Gezileri • Öğretmenler Sosyal Etkinlikleri • Bayramlar-Belirli Gün ve Haftalarla İlgili törenler • 	<p>2- Öğretmen özlük işleri hizmeti</p> <ul style="list-style-type: none"> • Personel Terfi-İzin-Ücret-Maaş İşlemleri • Hizmet Birleştirme işlemleri • Personel işleri • Doğum- ölüm vb. yardım evrakları düzenlenmesi • HİTAP işlemleri
<p>3- Spor Etkinlikleri</p> <ul style="list-style-type: none"> • Futbol • Atletizm • Voleybol • Basketbol vb... •(okuldaki faaliyetler yazılacak) 	<p>3- Büro İşleri hizmeti</p> <ul style="list-style-type: none"> • Ayniyat, Demirbaş, Vb. İşlemleri • Satın Alma İşlemleri • Muayene ve Teslim Alma İşlemleri • Resmi yazışma işlemleri • Arşiv hizmetleri • Halkla ilişkiler • Planlama • Koordinasyon • Stratejik planın uygulanması • Donanım ve Teknoloji • Disiplin ve Sicil İşlemleri • Denetim • Okul Gelişimine Ait Görev ve Hizmetler • Tif-Tefbis işlemleri
FAALİYET ALANI: ÖĞRETİM	FAALİYET ALANI: VELİ EĞİTİMİ
<p>1 Müfredatın işlenmesi</p> <ul style="list-style-type: none"> • Derslik sistemi ile her türlü dersin yaparak yaşayarak öğretimi • Laboratuvarların etkin kullanımı • Kütüphanenin etkin kullanımı • Bilgi teknoloji donanımlarının sınıflarda yaygınlaştırılarak etkin kullanımını sağlamak • Dyned sisteminin Yaygınlaştırılması • Yetiştirme Kurslarının açılması ve değerlendirilmesi 	<ul style="list-style-type: none"> • Halk Eğitim Müdürlüğü ile işbirliği yapılarak Eğitici Kurslar Düzenlenmesi • Veli rehberlik faaliyetleri(Seminerler) • Velilere yönelik sosyal faaliyetler (.....)
<p>2 Kurslar</p> <ul style="list-style-type: none"> • Yetiştirme • Hazırlama • Etüt 	<p>FAALİYET ALANI: Kurslara katılımın sağlanması Kurs sürecinin ve sonucunun değerlendirilmesi</p>
<p>3 Proje çalışmaları</p> <ul style="list-style-type: none"> • AB Projeleri • Sosyal Projeler • Fen Projeleri • Okul özgün proje çalışmaları • Mahalli ve ulusal projelere etkin katılım sağlamak 	<p>Farklı proje ve etkinliklerle okul ortamının geliştirilmesi(.....)</p>

2.6. Paydaş Analizi

PAYDAŞ ANALİZİ ÇALIŞMA SÜRECİ

Yayalar İlkokulu Stratejik Planlama Ekibi olarak planımızın hazırlanması aşamasında katılımcı bir yapı oluşturmak için ilgili tarafların görüşlerinin alınması ve plana dahil edilmesi gerekli görülmüş ve bu amaçla paydaş analizi çalışması yapılmıştır. Ekibimiz tarafından iç ve dış paydaşlar belirlenmiş, bunların önceliklerinin tespiti yapılmıştır.

Paydaş görüş ve beklentileri SWOT (GZFT)Analizi Formu, Çalışan Memnuniyeti Anketi, Öğrenci Memnuniyeti Anketi, Veli Anketi Formu kullanılmaktadır. Aynı zamanda öğretmenler kurulu toplantıları, Zümre toplantıları gibi toplantılarla görüş ve beklentiler tutanakla tespit edilmekte Okulumuz bünyesinde değerlendirilmektedir.

Milli Eğitim Bakanlığı, Kaymakamlık, İlçe Milli Eğitim Müdürlükleri, Okullar, Yöneticiler, Öğretmenler, Özel Öğretim Kurumları, Öğrenciler, Okul aile birlikleri, Memur ve Hizmetli, Belediye, İl Sağlık Müdürlüğü, Meslek odaları, Sendikalar, Vakıflar, Muhtarlıklar, Tarım İlçe Müdürlüğü, Sivil Savunma İl Müdürlüğü, Türk Telekom İlçe Müdürlüğü, Medya...vb.

Paydaş Analizi ve Sınıflamasında Kullanılan Kavramlara İlişkin Açıklamalar:

Paydaş: Kurumun gerçekleştirdiği faaliyetlerden etkilenen taraflardır. Paydaşlar şu başlıklarda ele alınmaktadır.

Lider: Kurumda herhangi bir kademedeki görev alan çalışanlar içerisinde liderlik özellikleri olan kişilerdir.

Çalışan : Kurum çalışanlarıdır.

Müşteri: Ürün, hizmet veya süreçten etkilenen veya satın alıp kullanan herkeştir. İki çeşit müşteri vardır. Dış müşteriler; hizmet veren kuruma mensup olmayan, ancak ürün/hizmetten yararlanan veya ondan etkilenenlerdir. İç müşteriler; kurumda çalışanlardır.

Temel Ortak: Kurumun faaliyetlerini gerçekleştirmek üzere kendi seçimine bağlı olmaksızın zorunlu olarak kurulmuş olan ortaklıklardır.(yapısal bağlılık gibi)

Stratejik Ortak: Kurumun faaliyetlerini gerçekleştirmek üzere kendi seçimi üzerine kurduğu ortaklıklardır.

Tedarikçi: Kurumun faaliyetlerini gerçekleştiren ihtiyaç duyduğu kaynakları temin eden kurum/kuruluşlardır.

Ürün/Hizmet: Herhangi bir hizmet/üretim sürecinin çıktısıdır.

Tablo 5. Paydaş Analizi

PAYDAŞ ANALİZİ								
PAYDAŞIN ADI	PAYDAŞ TÜRÜ	NEDEN PAYDAŞ	HEDEF KİTLE / YARARLANICI	TEMEL ORTAK	STRATEJİK ORTAK	ÇALIŞAN	TEDARİKÇİ	Önem derecesi
								1. Önemli 2. Önemli
Milli Eğitim Bakanlığı	Dış Paydaş	MEB politika üretir, genel bütçe merkezden gelir, Hesap verilen mercidir.		√			√	1
Valilik ve Kaymakamlık	Dış Paydaş	Kurumumuzun üstü konumunda olup, hesap verilecek mercidir.		√				1
İl ve İlçe Milli Eğitim Müdürlüğü	Dış Paydaş	Müdürlüğüne bağlı okul ve kurumları belli bir plan dâhilinde yönetmek ve denetlemek, inceleme ve soruşturma işlerini yürütmek.	√	√				1
Okullar	Dış Paydaş	İlk ve Ortaokullar tedarikçi konumundadır. Ortaöğretimler stratejik ortağımızdır.	√	√	√		√	1
Yönetici ve Öğretmenler	İç Paydaş	Hizmet veren personeldir.	√	√	√	√		1
Özel Öğretim Kurumları	Dış Paydaş	Eğitim öğretim hizmetlerinde tamamlayıcı unsurdur.	√		√			2
Öğrenciler	İç Paydaş	Hizmetin sunulduğu paydaşlardır. İç ve dış paydaş kabul edilebileceği gibi iç paydaş görülmesi daha uygundur.	√	√	√			1
Okul Aile Birlikleri	İç Paydaş	Okulun eğitim öğretim ortamları ve imkânlarının zenginleştirilmesi için çalışır.		√	√	√	√	1
Memur ve Hizmetliler	İç Paydaş	Görevli personeldir.		√	√	√		1
Belediye	Dış Paydaş	Çevre düzenlemesi altyapıyı hazırlar.	√		√		√	2
İlçe Toplum Sağlığı Merkezi	Dış Paydaş	Sağlık taramaları yapar ve koruyucu sağlık önlemleri alır.		√				2
Meslek odaları	Dış Paydaş	Yaygın ve mesleki eğitim hizmetlerini yapar.			√			2
Sendikalar	Dış Paydaş	Personel örgütlenmesi yapar.			√	√		2
Vakıflar	Dış Paydaş	Okul öncesi ve yaygın eğitim çalışmalarında destek sunar.			√			2
Muhtarlıklar	Dış Paydaş	Halk ile iletişimi gerçekleştirir.	√		√		√	2
Tarım İlçe Müdürlüğü	Dış Paydaş	Yaygın eğitime yönelik çalışmalar yapar.	√		√			2
Sivil Savunma İl Müdürlüğü	Dış Paydaş	Sivil savunma hizmetleri yürütür.			√			2
Türk Telekom İl Müdürlüğü	Dış Paydaş	Haberleşme ve iletişim eksikliklerini giderir.			√		√	2
Medya	Dış Paydaş	Yazılı, sözlü ve görsel yayın yapar.	√		√			2

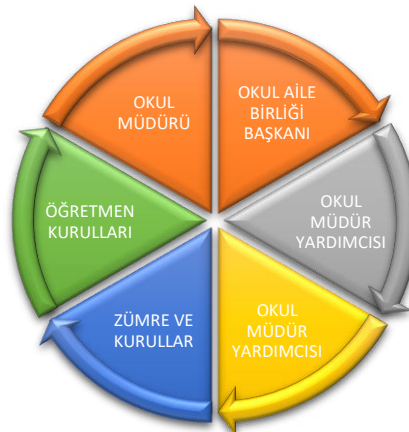
Tablo 6. Paydaş Listesi

PAYDAŞ LİSTESİ								
Paydaşlar	Kurum İçi-Dışı		Paydaş Türü					
	İç Paydaş	Dış Paydaş	Lider	Çalışanlar	Hedef Kitle	Temel Ortak	Stratejik Ortak	Tedarikçi
Yöneticilerimiz	√		√	√				
Öğretmen	√		√	√				
Öğrenci	√				√			
Veli	√				√		0	0
Okul Aile Birliği	√				√	√	√	
Memur ve Hizmetliler	√			√				
Resmi Okullarımız / Kurumlarımız		√				√		
Özel - Okullarımız / Kurumlarımız		√				√		
Uşak Valiliği		√				√		
Büyükşehir Belediye Başkanlığı		√					√	
Bölge İdare Mahkemesi Başkanlığı		√					√	
İl Kuvvet Komutanlıkları		√					0	
İl Emniyet Müdürlüğü		√					0	
İlçe Emniyet Müdürlüğü		√					0	
Semt Karakolu		√				√	√	
Sivaslı Kaymakamlığı		√				√	√	
İlçe Milli Eğitim Müdürlüğü		√				√		
Belediye Başkanlığı		√					√	√
Mal Müdürlüğü		√					√	
Üniversiteler		√			0		√	0
Aile Politikalar Md.lüğü		√			0		√	0
Ulusal Ajans		√					√	√
Medya		√					0	
Eğitim Sendikaları		√					0	
Türkiye İstatistik Kurumu Bölge Müdürlüğü		√					0	0
Bayındırlık ve İskân İl Müdürlüğü		√					0	
İl Sağlık Müdürlüğü		√					0	0
İlçe Toplum Sağlığı Merkezi		√					√	
Semt Kliniği		√					√	
Tarım İl Müdürlüğü		√					0	0
İl Kültür ve Turizm Müdürlüğü		√					√	
Çevre ve Orman İl Müdürlüğü		√					0	
Türk Telekom Bölge Müdürlüğü		√						√
Devlet Tiyatrosu Müdürlüğü		√					0	
Meteoroloji Bölge Müdürlüğü		√					0	
Sivil Toplum Kuruluşları (Vakıf - Dernek)		√					0	0
Kantin İşleticileri		√					√	√
Servis İşleticileri		√					√	√
Özel Sektör		√			0		0	0
O: Bazı Paydaşlar, bir kısmı ile ilişki vardır.								
V: Paydaşların tamamı								

Tablo 7. Yararlanıcı Ürün Tablosu

Ürün/Hizmet	Personel işleri	Rehberlik ve Yönlendirme	Öğrenci başarısının değerlendirilmesi	Öğrenci kayıt, kabul ve devam işleri	Öğrencilere Ücretsiz Ders Kitabı Dağıtımı	Simav işleri	Sınıf geçme işleri	Öğrenim belgesi	Sportif Faaliyetler	Sosyal ve Kültürel Faaliyetler	Öğrenci davranışlarının değerlendirilmesi	Öğrenci sağlığı ve güvenliği	Mezunlar (Öğrenci)	Öğrenci Servisleri	Eğitim-Öğretimi ve Yönetimi Geliştirme Çalışmaları	FİZİKİ İNŞAAT Geliştirme Çalışmaları	Staj işleri	Okul çevre ilişkileri
Yararlanıcı/Müşteri																		
Milli Eğitim Bakanlığı	√	√	√	√	√	√									√	√	√	
Uşak Valiliği	√														√	√		√
İl Milli Eğitim Müdürlüğü	√	√		√	√	√			√	√		√			√	√	√	
Sivaslı Kaymakamlığı	√				√					√					√	√		
Sivaslı İlçe Milli Eğitim Müdürlüğü	√	√	√	√	√	√	√	√	√	√	√	√	√	√	√	√	√	√
Okullar /Kurumlar		√							√	√					√	√	√	√
Özel Öğretim Kurumları		√	√			√			√	√								
Yöneticilerimiz	√	√	√	√	√	√	√	√	√	√	√	√	√	√	√	√		√
Öğretmenler	√	√	√		√	√	√		√	√	√	√	√	√	√			√
Öğrenciler		√			√	√			√	√		√	√	√				√
Okul aile birlikleri																	√	√
Memur ve Hizmetli	√																√	√
Belediye									√	√							√	√
İlçe Sağlık Müdürlüğü												√						
Meslek odaları		√											√					
Eğitim Sendikaları	√														√			√
Vakıflar																	√	√
Muhtarlıklar																	√	√
Tarım İlçe Müdürlüğü												√						√
Sivil Savunma İl Müdürlüğü												√					√	
Türk Telekom İlçe Müdürlüğü																	√	
Medya		√													√	√		√

Kurumumuzun temel paydaşları öğrenci, veli ve öğretmen olmakla birlikte eğitimin dışsal etkisi nedeniyle okul çevresinde etkileşim içinde olunan geniş bir paydaş kitlesi bulunmaktadır. Paydaşlarımızın görüşleri anket, toplantı, dilek ve istek kutuları, elektronik ortamda iletilen önerilerde dâhil olmak üzere çeşitli yöntemlerle sürekli olarak alınmaktadır.

**Şekil 1: Paydaş Döngüsü**

Katılımcılık stratejik planlamanın temel unsurlarından biridir. Kurumlar için etkileşimde oldukları tarafların görüşlerinin alınması, yararlanıcıların ihtiyaçlarına cevap verecek nitelikte sürdürülebilir politikalar geliştirilebilmesi, tarafların hazırlanan stratejik planı ve buna bağlı olarak gerçekleştirilecek faaliyet ve projeleri sahiplenmesi ve kurumun kendini içeriden ve dışarıdan nasıl değerlendirildiğine ilişkin bilgi alabilmesi açısından büyük önem taşımaktadır. Paydaş analizi bu bağlamda planlama sürecinde katılımcılığın sağlandığı ve taraflara ulaşılarak görüşlerinin alındığı önemli bir aşamadır.

Okulumuz paydaş analizi çalışmaları kapsamında öncelikle ürün, hizmetler ve faaliyet alanlarından yola çıkılarak paydaş listesi hazırlanmıştır. Söz konusu listenin hazırlanmasında temel olarak kurumun mevzuatı, teşkilat şeması, yasal yükümlülüklerle bağlı olarak belirlenen faaliyet alanları ve Yayalar İlkokulu 2019-2023 Stratejik Planından yararlanılmıştır.

Stratejik Planlama Ekibi Stratejik Planını hazırlarken yapmış olduğu toplantılarda oluşturulan beyin fırtınası ile paydaşların belirlenmesi, belirlenen paydaşların etkisi konusunda değerlendirmeler yapmışlardır. Bu çalışmalar kapsamında Memnuniyet sonuçları önemli etken olmuştur. Öz değerlendirme sonuçları güçlü ve zayıf yönlerimizin belirlenmesinde önemli bir yer almıştır.

Paydaş anketlerine ilişkin ortaya çıkan temel sonuçlara altta yer verilmiştir:

Öğrenci Anketi Sonuçları:

‘‘İç Paydaş Öğrenci görüş ve değerlendirmeleri’’ anket formu doğrultusunda öğrenci memnuniyet anketi uygulanmıştır. Memnuniyet anketi yüzdelerik sonuç olarak aşağıdaki gibidir.

Tablo 8. Öğrenci Anketi Sonuçları Tablosu

YAYALAR İLKOKULU		STRATEJİK PLANI (2024-2028)	
ÖĞRENCİ MEMNUNİYET ANKETİ		ANKET SONUCU	
SIRA NO	GÖSTERGELER	OLUMLU %	OLUMSUZ %
1	Okulumu seviyorum.	95,1	4,9
2	Okulumda kendimi güvende hissediyorum.	82,0	18,0
3	Okulumun içi ve bahçesi temizdir.	80,2	19,8
4	Öğretmenim adildir.	85,2	14,8
5	Öğretmenim benimle ilgileniyor.	93,4	6,6
6	Yardıma ihtiyacım olursa öğretmenim bana yardım eder.	98,4	1,6
7	Öğretmenim derse katılmamı sağlar.	98,4	1,6
8	Derslerde konuya göre uygun araç gereçler kullanılmaktadır..	98,4	1,6
9	Teneffüslerde ihtiyaçlarımı giderebiliyorum.	95,1	4,9
10	Okulda ders dışı eğlenceli etkinlikler var.	90,2	9,8
11	Okulun binası ve diğer fiziki mekânlar yeterlidir.	93,4	6,6
12	Öğretmenim her gün beni çok çalıştırıyor.	98,4	1,6
13	Okul müdürü ile ihtiyaç duyduğumda rahatlıkla konuşabiliyorum.	98,4	1,6
14	Öğretmenlerimle ihtiyaç duyduğumda rahatlıkla görüşebilirim.	98,4	1,6
15	Okula ilettiğimiz öneri ve isteklerimiz dikkate alınır.	98,4	1,6
16	Okulda öğrencilerle ilgili alınan kararlarda bizlerin görüşleri alınır.	98,4	1,6
GENEL DEĞERLENDİRME		92,4	7,7

Genel değerlendirmeye bakıldığında memnuniyet anket sonucu olumlu yüzdelerik sonuç ortalaması % **92,4** oranındadır.

Öğretmen Anketi Sonuçları:

‘‘İç Paydaş Öğretmen görüş ve değerlendirmeleri’’ anket formu doğrultusunda öğrenci memnuniyet anketi uygulanmıştır. Memnuniyet anketi sonuç ve yüzdelerik sonuç olarak aşağıdaki gibidir.

Tablo 9. Öğretmen Anketi Sonuçları Tablosu

YAYALAR İLKOKULU		STRATEJİK PLANI (2024-2028)	
ÖĞRETMEN GÖRÜŞ VE DEĞERLENDİRMELERİ ANKETİ		ANKET SONUCU	
SIRA NO	GÖSTERGELER	OLUMLU%	OLUMSUZ %
1	Okulumuzda alınan kararlar, çalışanların katılımıyla alınır.	80	20
2	Kurumdaki tüm duyurular çalışanlara zamanında iletilir.	80	20
3	Her türlü ödüllendirmede adil olma, tarafsızlık ve objektiflik esastır.	86,7	13,3
4	Kendimi, okulun değerli bir üyesi olarak görürüm.	86,7	13,3
5	Çalıştığım okul bana kendimi geliştirme imkânı tanımaktadır.	80	20
6	Okul, teknik araç ve gereç yönünden yeterli donanıma sahiptir.	93,3	6,7
7	Okulda çalışanlara yönelik sosyal ve kültürel faaliyetler düzenlenir.	100	0
8	Okulda öğretmenler arasında ayırım yapılmamaktadır.	93,3	6,7
9	Okulumuzda yerelde ve toplum üzerinde olumlu etki bırakacak çalışmalar yapmaktadır.	86,7	13,3
10	Yöneticilerimiz, yaratıcı ve yenilikçi düşüncelerin üretilmesini teşvik etmektedir.	86,7	13,3
11	Yöneticiler, okulun vizyonunu, stratejilerini, iyileştirmeye açık alanlarını vs. çalışanlarla paylaşır.	86,7	13,3
12	Okulumuzda sadece öğretmenlerin kullanımına tahsis edilmiş yerler yeterlidir.	93,3	6,7
13	Alanıma ilişkin yenilik ve gelişmeleri takip eder ve kendimi güncellerim.	86,7	13,3
GENEL DEĞERLENDİRME		88,00	12,00

Genel değerlendirmeye bakıldığında memnuniyet anket sonucu olumlu yüzdelerik sonuç ortalaması % 88 oranındadır

Veli Anketi Sonuçları:

“İç Paydaş Veli Görüş ve Değerlendirmeleri” anket formu doğrultusunda veli memnuniyet anketi uygulanmıştır. Memnuniyet anketi sonuç yüzdelik olarak aşağıdaki gibidir.

Tablo 10. Veli Anketi Sonuçları Tablosu

YAYALAR İLKOKULU		STRATEJİK PLANI (2024-2028)	
ÖĞRETMEN GÖRÜŞ VE DEĞERLENDİRMELERİ ANKETİ		ANKET SONUCU	
SIRA NO	GÖSTERGELER	OLUMLU%	OLUMSUZ %
1	İhtiyaç duyduğumda okul çalışanlarıyla rahatlıkla görüşebiliyorum.	93,2	6,8
2	Bizi ilgilendiren okul duyurularını zamanında öğreniyorum.	81,8	18,2
3	Öğrencimle ilgili konularda okulda rehberlik hizmeti alabiliyorum.	97,7	2,3
4	Okula ilettiğim istek ve şikâyetlerim dikkate alınmıyor.	92	8
5	Öğretmenler yeniliğe açık olarak derslerin işlenişinde çeşitli yöntemler kullanmaktadır.	96,6	3,4
6	Okulda yabancı kişilere karşı güvenlik önlemleri alınmaktadır.	87,5	12,5
7	Okulda bizleri ilgilendiren kararlarda görüşlerimiz dikkate alınır.	80,7	19,3
8	E-Okul Veli Bilgilendirme Sistemi ile okulun internet sayfasını düzenli olarak takip ediyorum.	96,6	3,4
9	ocuğumun okulunu sevdiğini ve öğretmenleriyle iyi anlaştığını düşünüyorum.	97,7	2,3
10	Okul, teknik araç ve gereç yönünden yeterli donanıma sahiptir.	75	25
11	Okul her zaman temiz ve bakımlıdır.	94,3	5,7
12	Okulun binası ve diğer fiziki mekânlar yeterlidir.	96,6	3,4
13	Okulumuzda yeterli miktarda sanatsal ve kültürel faaliyetler düzenlenmektedir.	77,3	22,7
GENEL DEĞERLENDİRME		89,4	10,6

Genel değerlendirmeye bakıldığında memnuniyet sonucu olumlu yüzdelik sonuç ortalaması % 89,4 oranındadır

2.7. Okul/Kurum İçi Analiz

Okulumuz tek binadan oluşmakta olup 5 derslik ve 1 öncesi sınıfa sahiptir. Okul müdürü, 6 öğretmen, 1 hizmetli, 11'i anasınıfı öğrencisi olmak üzere toplam 84 öğrenci ile eğitim-öğretime devam etmektedir. Okulumuzda yabancı uyruklu öğrenci bulunmamaktadır.

Akademik başarının %100 olduğu okulumuzda, günlük devam takip işlemleri yapılmakta olup sürekli devamsızlık sorunu ve disiplin sorunu yaşanmamaktadır.

Okul müdürü, 6 öğretmenin tamamı lisans programlarından mezun olup 4 tane uzman öğretmen olarak görevini sürdürmekte olup hizmet içi eğitimlere katılma oranı %80'dir.

Tablo 11. Çalışan Bilgileri Tablosu

Unvan*	Erkek	Kadın	Toplam
Okul Müdürü ve Müdür Yardımcısı	1	0	1
Sınıf Öğretmeni	3	1	4
Branş Öğretmeni	0	2	2
Rehber Öğretmen	0	0	0
İdari Personel	0	0	0
Yardımcı Personel	1	0	1
Güvenlik Personeli	0	0	0
Toplam Çalışan Sayıları	5	3	8

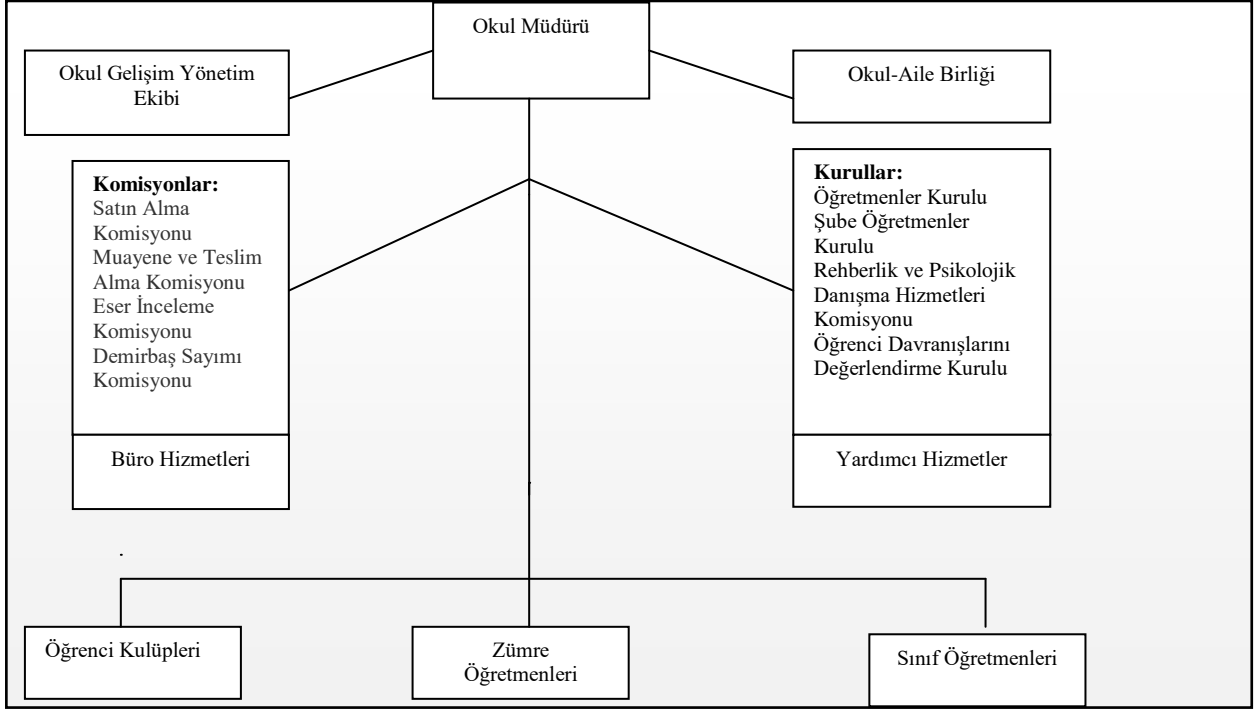
Tablo 12. Okul Yerleşkesine İlişkin Bilgiler Tablosu

Okul Bölümleri		Özel Alanlar	Var	Yok
Okul Kat Sayısı	2	Çok Amaçlı Salon	X	X
Derslik Sayısı	5	Çok Amaçlı Saha		
Derslik Alanları (m2)	49	Kütüphane	X	
Kullanılan Derslik Sayısı	5	Fen Laboratuvarı	X	
Şube Sayısı	5	Bilgisayar Laboratuvarı		X
İdari Odaların Alanı (m2)	15	İş Atölyesi		X
Öğretmenler Odası (m2)	20	Beceri Atölyesi		X
Okul Oturma Alanı (m2)	3621	Pansiyon		X
Okul Bahçesi (Açık Alan)(m2)	2421			
Okul Kapalı Alan (m2)	1200			
Sanatsal, bilimsel ve sportif amaçlı toplam alan (m ²)	0			
Kantin (m2)	0			
Tuvalet Sayısı	6			

Tablo 13. Sınıf ve Öğrenci Bilgileri Tablosu

SINIFI	Erkek	Kız	Toplam
ANA SINIFI	8	3	11
1/A SINIFI	8	8	16
2/A SINIFI	13	12	25
3/A SINIFI	9	14	22
4/A SINIFI	5	8	13

2.7.1 Teşkilat Yapısı



2.7.2. İnsan Kaynakları

Okulumuzun sahip olduğu toplam norm kadro sayısı 1 müdür, 1 İngilizce, 1 okul öncesi ve 4 sınıf öğretmeni olmak üzere 7 öğretmen ve 1 yardımcı hizmetler görevlisinden oluşmaktadır. Okulumuzda toplam 1 müdür, 6 öğretmen, 1 yardımcı hizmetler, olmak üzere toplam 8 personel çalışmaktadır. Herhangi bir istihdam ihtiyacı yoktur.

Öğretmenler, Millî Eğitim Bakanlığı Öğretmen Atama Ve Yer Değiştirme Yönetmeliği kapsamında atanmakta ve yer değişikliği yapmaktadır.

Tablo 14. Çalışanların Görev Dağılımı Tablosu

Çalışanın Ünvanı	Görevleri
Okul Müdürü	Okulun idaresi ve denetlenmesinden sorumlu. Okulun hedeflerinin belirlenmesi ve hedeflerin gerçekleşmesinden sorumlu.
Öğretmenler	Ders programları hazırlamak, öğrencilere ders anlatmak, sınavlar ve ödevler hazırlamak, öğrencilerin performansını takip etmek ve raporlamak, öğrencilerin gelişimlerini izlemek, velilerle iletişim kurmak, okul yönetimi ile işbirliği yapmak, öğrencilere etik değerleri öğretmek.
Yardımcı Hizmetler Personeli	Kurumun temizlik, ısınma, yemek yapımı, malzeme taşınması, boşaltılması ve yüklemesi ile evrakın ilgili yerlere götürülüp getirilmesinde görevli.

Tablo 15. İdari Personelin Hizmet Süresine İlişkin Bilgiler Tablosu

Hizmet Süreleri	2023 Yılı İtibarıyla	
	Kişi Sayısı	%
1-4 Yıl	0	0
5-6 Yıl	0	0
7-10 Yıl	0	0
10.....Üzeri	1	100

Tablo 16. Okul/Kurumda Oluşan Yönetici Sirkülasyonu Oranı Tablosu

	Yıl İçerisinde Okul/Kurumdan Ayrılan Yönetici Sayısı			Yıl İçerisinde Okul/Kurumda Göreve Başlayan Yönetici Sayısı		
	2021	2022	2023	2021	2022	2023
TOPLAM	1	0	0	0	0	0

Tablo 17. İDARİ PERSONELİN KATILDIĞI HİZMET İÇİ EĞİTİM PROGRAMLARI

Adı-soyadı	Görevi	Katıldığı Çalışma Sayısı
ŞAHİN ÇÖĞÜR	Müdür	28

Tablo 18. Öğretmenlerin Hizmet Süreleri (2024 Yılı İtibarıyla) Tablosu

Hizmet Süreleri	Kadın	Erkek	Toplam
1-3 Yıl	0	0	0
4-6 Yıl	0	0	0
7-10 Yıl	2	0	2
11-15 Yıl	0	1	1
16-20	1	2	3
20 ve üzeri	0	0	6

Tablo 19. Kurumda Gerçekleşen Öğretmen Sirkülasyonunun Oranı Tablosu

	Yıl İçerisinde Kurumdan Ayrılan Öğretmen Sayısı			Yıl İçerisinde Kurumda Göreve Başlayan Öğretmen Sayısı		
	2021	2022	2023	2021	2022	2023
TOPLAM	3	0	0	0	1	0

Tablo20. ÖĞRETMENLERİN KATILDIĞI HİZMET İÇİ EĞİTİM PROGRAMLARI

Adı-soyadı	Görevi	Katıldığı Çalışma Sayısı
İRFAN AKYOL	SINIF ÖĞRT	30
YALÇIN ERGÜN	SINIF ÖĞRT	51
GAMZE KARATURP	SINIF ÖĞRT	27
SÜLEYMAN ÜNAL	SINIF ÖĞRT	27
SELİN DUYSUŞ AKCAN	ANASINIFI	30
BİLGİN ÜNAL IŞIK	İNGİLİZCE ÖĞRT	20

Tablo 21. Kurumdaki Mevcut Hizmetli/ Memur Sayısı Tablosu

	Görevi	Erkek	Kadın	Eğitim Durumu	Hizmet Yılı	Toplam
1	Memur	0	0			
2	Hizmetli	1	0	İlkokul	30	1
3	Geçici İşçi	0	0			
4	TYP Elemanı	0	0			

Tablo22.Okul/kurum Rehberlik Hizmetleri

Mevcut Kapasite				Mevcut Kapasite Kullanımı ve Performans					
Psikolojik Danışman Norm Sayısı	Görev Yapan Psikolojik Danışman Sayısı	İhtiyaç Duyulan Psikolojik Danışman Sayısı	Görüşme Odası Sayısı	Danışmanlık Hizmeti Alan			Rehberlik Hizmetleri İle İlgili Düzenlenen Eğitim/Paylaşım Toplantısı vb. Faaliyet Sayısı		
				Öğrenci Sayısı	Öğretmen Sayısı	Veli Sayısı	Öğretmenlere Yönelik	Öğrencilere Yönelik	Velilere Yönelik
0	0	1	0	0	0	0	0	0	0

Not: 07.02.2024 tarihli MEBBİS e-Rehberlik Modülü verileridir.

2.7.3.Teknolojik Düzey

Tablo 23. Teknolojik Araç-Gereç Durumu Tablosu

Araç-Gereçler	2021	2022	2023	İhtiyaç
Akıllı tahta	0	0	5	0
Fotokopi makinesi	1	1	1	0
Masaüstü Bilgisayar	2	2	2	0
Projeksiyon cihazı	4	3	0	0
Televizyon	1	1	1	0
Yazıcı	2	2	2	0
Taşınabilir Bilgisayar	0	0	0	0
İnternet Bağlantı Hızı	24 mbps	24 mbps	45 mbps	0

Tablo 24. Fiziki Mekân Durumu Tablosu

Fiziki Mekân	Var	Yok	Adedi	İhtiyaç	Açıklama
Öğretmen Çalışma Odası		X	0	0	-
Ekipman Odası		X	0	0	-
Kütüphane	X		1	0	-
Rehberlik Servisi		X	0	0	-
Resim Odası		X	0	0	-
Müzik Odası		X	0	0	-
Çok Amaçlı Salon	X		1	0	-
Spor Salonu	X		1	0	-

2.7.4.Mali Kaynaklar

Tablo 25. Kaynak Tablosu

Kaynaklar	2024	2025	2026	2027	2028
Genel Bütçe	40.000	55.000	65.000	75.000	80.000
Okul Aile Birliği	25.000	37.500	50.000	60.000	650.000
Özel İdare	35.000	50.000	60.000	65.000	70.000
Kira Gelirleri	-	-	-	-	-
Döner Sermaye	-	-	-	-	-
Dış Kaynak/Projeler	-	-	-	-	-
Diğer	-	-	-	-	-
TOPLAM	100.000	142.500	175.000	200.000	215.000

Tablo 26. Harcama Kalemleri Tablosu

Harcama Kalemi	Çeşitleri
Onarım	Okul/kurum binası ve tesisatlarıyla ilgili her türlü küçük onarım; makine, bilgisayar, yazıcı vb. bakım giderleri
Sosyal-sportif faaliyetler	Etkinlikler ile ilgili giderler
Temizlik	Temizlik malzemeleri alımı
İletişim	Telefon, internet, posta, mesaj giderleri
Kırtasiye	Her türlü kırtasiye ve sarf malzemesi giderleri

Tablo27.Gelir-Gider Tablosu

YILLAR	2021		2022		2023	
	GELİR	GİDER	GELİR	GİDER	GELİR	GİDER
Temizlik	10.000	4.000,00	20.000,00	8.000,00	30.000,00	10.000,00
Küçük Onarım		2.500,00		4.000,00		6.000,00
Bilgisayar Harcamaları		-		-		-
Büro Makineleri Harcamaları		2.500,00		4.000,00		6.000,00
Telefon		-		-		-
Sosyal Faaliyetler		-		-		-
Kırtasiye		2.000,00		4.000,00		8.000,00
GENEL		10.000,00		20.000,00		30.000,00

2.7.5. İstatistiki Veriler

Okulumuzda Şubat 2024 itibariyle 84 öğrenci bulunmaktadır. Ortalama sınıf mevcudumuz 16,8 öğrencidir. En fazla mevcudu olan sınıfımız 25 öğrenci ile 2-A sınıfımızdır. En az mevcudu olan sınıfımız 11 öğrenci ile Anasınıfıdır. Okulumuzda kaynaştırma eğitimine tabi bir öğrencimiz bulunmaktadır.

Okulumuzda 2022-2023 Eğitim Öğretim Yılı toplam öğrenci sayısı 96; 2021-2022 Eğitim Öğretim Yılı toplam öğrenci sayısı 83 öğrencidir.

Okulumuzda Halk Eğitim Müdürlüğü bünyesinde açılan Akıl ve Zeka oyunları kursuna toplam 25 öğrenci katılmaktadır.

Okulumuzda sınıfı doğrudan geçen öğrenci sayısının toplam öğrenciye oranı %100'dür. Sınıf tekrarı yapan öğrencimiz bulunmamaktadır.

Okulumuzda her sene tüm belirli gün ve haftalar ile ilgili anma ve kutlamalar velilerimizin katılımı ile eksiksiz gerçekleştirilmektedir.

Öğrencilerimizde devamsızlık ile ilgili bir sorun yaşanmamaktadır. Sürekli devamsızlık yapan öğrencimiz bulunmamaktadır.

Okulumuzda Kızılay ve Kan Bağışı; Zeka Oyunları, Satranç , Çevre koruma, Sivil savunma Trafik güvenliği ve ilk yardımı, Değerler Eğitimi Kulüpleri kurulmuştur.

Bu kulüplerimiz; okul içi turnuvalar(akıl-zeka), depreme ve afetlere hazırlık tatbikatları, ÇEDES Projesi, Temiz Okul Projesi, bağımlılıkla mücadele vb. konularda faaliyetler ve projeler yürütmektedirler.

Personelin genelinde zorunlu haller dışında izin alma, devamsızlık, rapor alma vb. durumlar yaşanmamaktadır.

Okulumuzda rehber öğretmen olmadığı için rehberlik faaliyetleri sınıf öğretmenlerimiz aracılığıyla Okul/Sınıf Rehberlik Planı çerçevesinde yürütülmektedir. İhtiyaç duyulan durumlarda ilçe milli eğitim müdürlüğü ve ilgili kuruluşlar ile işbirliği yapılarak çeşitli faaliyetler düzenlenmektedir.

Okulumuzda engelli öğrenci bulunmamaktadır. Engelli öğrenci ve velilerimizin ihtiyacı halinde yararlanabileceği asansörümüz ve rampamız bulunmaktadır.

Okulumuz, imkânlar ölçüsünde bakanlığımız, belediye, kaymakamlık, valilik, diğer bakanlıklar ve sivil toplum kuruluşları tarafından düzenlenen yerel ve ulusal faaliyet ve projelere katılmaktadır.

Okulumuz ilçe merkezine 11 km uzaklıkta olup okulumuza özel araçla kolay bir şekilde ulaşılmaktadır. Öğrencilerimiz okula yaya olarak öğretmenlerimiz ise (il merkezinde ikamet eden) özel araçlarıyla ulaşım sağlamaktadırlar.

Okulumuzda 1 anasınıfı olmak üzere toplam 5 derslik, birer adet öğretmenler odası, müdür odası, bulunmaktadır.

Okulumuzda öğretmenlerimiz tarafından kooperatif bulunmaktadır. Öğrenciler ihtiyaçlarını burası aracılığıyla karşılamaktadır.

Okulumuz katı yakıt kalorifer sistemiyle ısınmakta olup gerekli belge ve eğitimleri almış kalorifer Görevlisi tarafından yakılmaktadır.

Sivil savunma çalışmaları, gerekli tatbikatlar, gerekli ekipmanın kontrolleri ve bakımı düzenli olarak yapılmaktadır. Baca temizliği personelimiz tarafından yapılmaktadır.

Okulumuzun tüm sınıflarında akıllı tahta bulunmakta olup etkin bir şekilde kullanılmaktadır.

Tablo 28. Sınıf detayı öğrenci sayısı

Sınıflar	2021-2022				2022-2023				2023-2024			
	Şube Say.	Erkek	Kız	Toplam	Şube Say.	Erkek	Kız	Toplam	Şube Say.	Erkek	Kız	Toplam
ANASINIFI	1	13	12	25	1	8	8	16	1	8	3	11
1.Sınıflar	1	9	14	23	1	13	12	25	1	8	8	16
2.Sınıflar	1	5	8	13	1	9	14	23	1	13	12	25
3.Sınıflar	1	11	10	21	1	5	8	13	1	9	14	23
4.Sınıflar	1	2	17	19	1	11	10	21	1	5	8	13
TOPLAM	4	40	61	101	4	46	52	98	4	43	45	88

Not: MEBBİS'te yer alan MEİS Sorgu Modülü verileridir.

2.8. Dış Çevre Analizi (PESTLE)

Çevre analizinde; okulumuzu etkileyebilecek dışsal değişimler ve eğilimler değerlendirilmiştir.

PEST Analizi faktörlerin incelenerek önemli ve hemen harekete geçilmesi gerekenleri tespit etmek ve bu faktörlerin, olumlu veya olumsuz kimleri etkilediğini ortaya çıkarmak için yapılan analizdir. Okulumuzda PEST Analizi, politik(siyasi), ekonomik, sosyal ve teknolojik faktörlerin incelenerek önemli ve hemen harekete geçirilmesi gerekenleri tespit etmek ve bu faktörlerin olumlu (fırsat) veya olumsuz (tehdit) etkilerini ortaya çıkarmak için yapılan bir analizdir. Politik, ekonomik, sosyal ve teknolojik değişimlerin sakıncalı(tehdit) taraflarından korunmak, avantajlı(fırsat) taraflarından yararlanmaya çalışmaktır. Okulumuz politik, ekonomik, sosyal ve teknolojik alanlardaki çevre değişkenlerini değerlendirmiş, bu değişkenlerin okulun gelişimine nasıl katkı sağlayacağını ya da okul gelişimini nasıl engelleyeceğini belirlenmiştir. Bu değişkenlerden okulumuzun gelişimine katkı sağlayacak olanlar bir fırsat olarak değerlendirilmiştir. Bunun yanı sıra okul gelişimini engelleyebilecek olan değişkenler ise tehdit olarak

alınmış ve planlama yapılırken bu tehditler göz önünde bulundurulmuştur. Sosyal faktörler çevrenin sosyokültürel değerleri ve tutumları ile ilgilidir.

Bu değer ve tutumlar okulumuzun çalışanları ve hizmet sunduğu kesimler açısından önemlidir. Çünkü bu konular örgütün stratejik hedeflerini, amaçlarını etkileyebilir, kurum açısından bir fırsat ya da tehdit oluşturabilir. Sosyal açıdan çevre analizi yapılırken kurumun bulunduğu çevredeki yaşantı biçimi, halkın kültürel düzeyi, toplumsal gelenekler vb. konular dikkate alınmalı, bu konuların kurum açısından bir fırsat mı yoksa tehdit unsuru mu olduğu tespit edilmelidir. Teknolojik alandaki hızlı gelişmeler, telefon, radyo, televizyon ve internet gibi günümüz haberleşme araçları çevrede olup bitenlerden zamanında haberdar olma olanakları yanında, yazılı haberleşmenin ifade güçlüklerini ortadan kaldırmış, hatta birtakım olayları görerek anında izleyebilme olasılığını gerçekleştirmiş bulunmaktadır.

Herhangi bir haber, mesaj veya önemli bir olay, dünyanın herhangi bir yerine vakit geçirmeksizin çok çabuk ulaşmakta; dünyanın herhangi bir yerinden başka bir yere bilgi ve deneyim transferi gerçekleştirilebilmektedir. Bu durum bilimsel, teknik ve düşünsel alanlarda meydana gelen gelişmelerin iyi veya kötü sonuçlarıyla bütün dünyaya yayılmasını sağlamaktadır.

Böylece, dünyada kişiler arası ilişkilerde olduğu kadar, grup ve uluslararası ilişkilerde de sosyokültürel yönden hızlı değişimler meydana gelmektedir. Bilimsel, teknik ve düşünsel değişimler, eğitim ve öğretim alanındaki sistem ve yöntemleri de temelinden değişime zorlamaktadır.

Tablo 29. PESTLE Matrisi

ETKENLER	TESPİTLER	İDAREYE ETKİSİ		Ne Yapmalı?
	(Etkenler/Sorunlar)	Fırsatlar	Tehditler	
POLİTİK	Kalkınma Planı ve Orta Vadeli Programın eğitim ile ilgili bölümleri	Eğitim faaliyetlerinin ülke genli uygulanmasında bütünlük sağlanması	Okul bazlı performans değerlendirme sisteminin (Kalkınma Planı - 663.1) tüm okullarda adil olarak uygulanmaması	Okul bazlı performans değerlendirme sistemi ile ilgili iyi bir denetim mekanizması oluşturulmalı
	Bakanlık, il ve ilçe stratejik planlarının incelenmesi	Belirlenen hedef ve amaçlara ulaşılması durumunda ülke eğitim kalitesinin artması	Tüm eğitim kurumlarının hedef ve amaçlara ulaşmak için aynı özveri ve çabayı göstermemesi	Bazı performans göstergelerinde belirlenen değerler daha ulaşılabilir olmalı
	Yasal yükümlülüklerin belirlenmesi	Yol gösterici yasal yükümlülükler ile adil bir sistem oluşturulması	Yasal yükümlülüklerin okul yönetimlerinde tam olarak anlaşılabilmesi	Yasal yükümlülükler her kesim tarafından anlaşılır bir şekilde hazırlanmalı
	Oluşturulması gereken kurul ve komisyonlar	Kurul ve komisyonlar ile personel, öğretmen, öğrenci ve velilerin okul yönetimine katılımının sağlanması	Kurul ve komisyonlarda hep aynı kişilerin görev alması	Kurul ve komisyonlarda hiç görev almayan kişilere de görev verilmeli
	Yerel Yönetimlerin eğitim hizmetlerine yönelik duyarlılığı	Okulların eğitim faaliyetleri kapsamında ihtiyaçlarının karşılanması	Belirli okulların bu hizmetlerden faydalanması, bazı okulların az veya hiç faydalanmaması	Tüm okulların eğitim faaliyetleri kapsamındaki ihtiyaçlarının karşılanması eşit ve adil bir şekilde yapılmalı
EKONOMİK	Okulun bulunduğu çevrenin genel gelir durumu	Gelir durumu çok iyi olan hayırseverlere ulaşılarak bağış veya hizmet kazanılması	Gelir durumu düşük olan öğrencilerin eğitim-öğretim faaliyetlerine tam olarak odaklanamaması	Sorumlular tarafından gelir durumunu iyileştirici önlemler alınmalı iş fırsatları sunulmalı
	Okulun gelir ve giderlerini arttırıcı unsurlar	Okul gelirini arttırıcı unsurlar ile daha çok sosyal kültürel etkinliklere yer verilmesi	Okul giderlerini arttırıcı unsurlar ile daha az sosyal kültürel etkinliklere yer verilmesi	Giderleri arttırıcı nedenler tespit edilip önlem alınmalı.
	Tasarruf sağlama imkânları	Öğrencilerde tasarruf	-	-

		bilincinin kazanılması		
	Ürün ve hizmet satın alma imkânları	İhtiyaç duyulan malzemelerin okula kazandırılması	İhtiyaç dahilinde olmayan gereksiz malzemelerin okula kazandırılması	Harcama denetimleri belirli periyotlarla ilgili birimlerce yapılmalı
SOSYOKÜLTÜREL	Kariyer beklentileri	Öğrencilerinin akademik başarısının artırılması	Hedeflenen ütopyik başarıların öğrencide hayal kırıklığı yaratması	Rehberlik hizmetleri ile işbirliği içerisinde hedefler belirlenmeli
	Ailelerin ve öğrencilerin bilinçlenmeleri	Akademik başarıya ulaşma kolaylığı	-	-
	Hayat beklentilerindeki değişimler	Öğrencilerin yeni iş ve meslek imkânları hakkında bilgi sahibi olması	Hızlı para kazanma hırsı ile uygun meslek seçiminin yapılamaması	Rehberlik hizmetleri ile işbirliği içerisinde öğrencinin bilgi ve becerileri doğrultusunda mesleki yönlendirme çalışmaları yapılmalı
	Beslenme alışkanlıkları	-	Sağlıksız ürünlere öğrencilerin kolayca ulaşması	Kantin denetimlerinin ilgili birim ve komisyonlarca yapılması
TEKNOLOJİK	-Okulun teknoloji kullanım durumu -Personelin ve öğrencilerin sahip olduğu teknolojik araçlar	Bilgiye hızlı ulaşım	Teknoloji bağımlılığının oluşması	Bilinçli teknoloji kullanımı eğitimleri yaygınlaştırılmalı
	Teknoloji alanındaki gelişmeler	Hayatı zor kılan unsurların kolaylaştırılması	Sağlık sorunlarına neden olabilmesi	Teknolojideki olumsuz gelişmeler ile ilgili bilgilendirme çalışmaları yürütülmeli
	Teknolojinin eğitimde kullanımı	Öğrencilerin kazanımları daha etkili ve verimli bir şekilde öğrenmesi	Bilinçsiz kullanılması durumunda teknoloji bağımlılığın oluşması	İlgili birimler tarafından bilinçli teknoloji kullanımı eğitimleri yaygınlaştırılmalı
ÇEVRESEL	Doğal afetler	-	Eğitime erişimi engellemesi	Telafi eğitim programlarının hazırlanması, afet bilincinin geliştirilmesine yönelik çalışmaların yapılması
	Doğal kaynakların korunması için yapılan çalışmalar	Öğrencilere çevre bilincinin kazandırılması	Yapılacak etkinliklerin öğrenci seviyesine uygun olmaması	Öğrenci seviyesine uygun olan çevre bilinci etkinliklerin planlanarak uygulanması
	Afetler, depremler, savaşlar, iç karışıklıklar nedeniyle eğitim iş birliklerinin bozulması	-	Okul aile birliği ve paydaşlara ulaşımında zorluk yaşanması	Olağanüstü durumlara ilişkin acil eylem planlarının hazırlanması

Tablo30.PESTLE Analiz Tablosu

Politik-Yasal etkenler	Ekonomik etkenler
<ul style="list-style-type: none"> ✓ Kalkınma Planı ve Orta Vadeli Program, ✓ Bakanlık, il ve ilçe stratejik planlarının incelenmesi, ✓ Yasal yükümlülüklerin belirlenmesi, ✓ Oluşturulması gereken kurul ve komisyonlar, ✓ Yerel Yönetimlerin eğitim hizmetlerine yönelik duyarlılığı 	<ul style="list-style-type: none"> ✓ Okulun bulunduğu çevrenin genel gelir durumu, ✓ Okulun gelir ve giderlerini arttırıcı unsurlar, ✓ Tasarruf sağlama imkânları, ✓ İşsizlik durumu, ✓ Ürün ve hizmet satın alma imkânları, ✓ Kullanılabilir bütçe
Sosyo kültürel etkenler	Teknolojik etkenler
<ul style="list-style-type: none"> ✓ Kariyer beklentileri, ✓ Ailelerin ve öğrencilerin bilinçlenmeleri, ✓ Aile yapısındaki değişimler(geniş aileden çekirdek aileye geçiş, erken yaşta evlenme vs.), ✓ Nüfus artışı, ✓ Göç, ✓ Nüfusun yaş gruplarına göre dağılımı, ✓ Hayat beklentilerindeki değişimler(Hızlı para kazanma 	<ul style="list-style-type: none"> ✓ Okulun teknoloji kullanım durumu ✓ e-Devlet uygulamaları, ✓ Dijital Platformlar üzerinden uzaktan eğitim imkânları, ✓ Okulun sahip olmadığı teknolojik araçlar ✓ Personelin ve öğrencilerin teknoloji kullanım kapasiteleri, ✓ Personelin ve öğrencilerin sahip olduğu

hırslı,lüks yaşama düşkünlük,kırsal alanda kentsel yaşam), ✓ Beslenme alışkanlıkları, ✓ Değerler, mesleki etik kuralları vb.	✓ teknolojik araçlar, ✓ Teknoloji alanındaki gelişmeler ✓ Teknolojinin eğitimde kullanımı
Çevresel Etkiler	
✓ Hava ve su kirlenmesi, ✓ Doğal kaynakların korunması için yapılan çalışmalar, ✓ Çevrede yoğunluk gösteren hastalıklar, ✓ Doğal afetler(deprem kuşağında bulunma, Covid19,kene vakaları vb.) ✓ Afetler, depremler, savaşlar, iç karışıklıklar nedeniyle eğitim iş birliklerinin bozulması	

2.9. GZFT (Güçlü, Zayıf, Fırsat, Tehdit) Analizi

Okulumuzun temel istatistiklerinde verilen okul künyesi, çalışan bilgileri, bina bilgileri, teknolojik kaynak bilgileri ve gelir gider bilgileri ile paydaş anketleri sonucunda ortaya çıkan sorun ve gelişime açık alanlar iç ve dış faktör olarak değerlendirilerek GZFT tablosunda belirtilmiştir. Dolayısıyla olguyu belirten istatistikler ile algıyı ölçen anketlerden çıkan sonuçlar tek bir analizde birleştirilmiştir.

Kurumun güçlü ve zayıf yönleri donanım, malzeme, çalışan, iş yapma becerisi, kurumsal iletişim gibi çok çeşitli alanlarda kendisinden kaynaklı olan güçlülükleri ve zayıflıkları ifade etmektedir ve ayırmda temel olarak okul müdürü/müdürlüğü kapsamında bakılarak iç faktör ve dış faktör ayrımı yapılmıştır.

2.9.1 Güçlü ve Zayıf Yönler

Tablo 31. Güçlü Yönler Tablosu

Öğrenciler	<ul style="list-style-type: none"> • Öğrencilerin kullanımına ve sosyalleşmesine yönelik çok sayıda sosyal, kültürel, sanatsal ve sportif imkânların bulunması • Nitelikli ve düzenli eğitim ve etkinlikler düzenlenmesi
Çalışanlar	<ul style="list-style-type: none"> • Kurum yöneticilerinin deneyimli ve işbirliğine yatkın olması • Teknolojiyi kullanabilen genç bir eğitim kadrosunun olması • Yardımcı personelin yeterli olması
Veliler	<ul style="list-style-type: none"> • Velilerimiz eğitim sürecinde öğretmenlerimizle ve okul yönetimi ile iş birliği içinde olması. • Okul –Aile Birliğinin okula karşı duyarlı olması
Bina ve Yerleşke	<ul style="list-style-type: none"> • Okul binamızın düzenli, temiz ve bütün imkânlarının yeterli olması.
Donanım	<ul style="list-style-type: none"> • Bilişim altyapısının olması ve kullanılması • Güçlü ve köklü bir yapıya sahip olması
Bütçe	<ul style="list-style-type: none"> • İlçe Milli eğitim müdürlüğümüz kırtasiye, temizlik vb ihtiyaçlarımızı karşılaması.
Yönetim Süreçleri	<ul style="list-style-type: none"> • Yönetim süreçleri içerisinde öğretmenlarımızın, öğrencilerimizin ve velilerimizin görüşleri alınarak başarılı bir yönetim süreci olması.
İletişim Süreçleri	<ul style="list-style-type: none"> • Etkili iletişim kullanımının yeterli olması.

Tablo 32. Zayıf Yönler Tablosu

Öğrenciler	<ul style="list-style-type: none">• Eğitim materyallerinin yeterince güncel olmaması
Çalışanlar	<ul style="list-style-type: none">• Okulumuzda rehber öğretmenin olmaması
Veliler	<ul style="list-style-type: none">• Veli- okul işbirliğinin istenilen düzeyde olmaması
Bina ve Yerleşke	<ul style="list-style-type: none">• Şehir merkezine uzaklık nedeniyle sosyal faaliyetlere katılımın düşüklüğü
Donanım	<ul style="list-style-type: none">• Konferans salonunun olmaması• Okulun spor salonunun olmaması
Bütçe	<ul style="list-style-type: none">• Okul bütçesinin olmaması.
Yönetim Süreçleri	<ul style="list-style-type: none">• Elektrik sisteminin yetersizliği.• Okul güvenliğinin yetersiz oluşu.
İletişim Süreçleri	

2.9.2. Fırsatlar ve Tehditler

Tablo 33. Fırsatlar Tablosu

Politik	<ul style="list-style-type: none">• Girişimcilik konusunda farkındalığın artması
Ekonomik	<ul style="list-style-type: none">• Proje ve bilimsel etkinliklerin çeşitliliğinin artması,
Sosyolojik	<ul style="list-style-type: none">• Okul ve çevresinin kalkınmasını sağlamaya yönelik projelerin teşvik edilip yaygınlaştırılması
Teknolojik	<ul style="list-style-type: none">• Sağlıklı internet bağlantısının olması
Mevzuat-Yasal	<ul style="list-style-type: none">• MEB'İN kalite ve misyon farklılaşması konusundaki yeni düzenlemeleri
Ekolojik	<ul style="list-style-type: none">• Okulun şehir gürültüsünden uzak bir yerleşkede bulunması

Tablo 34. Tehditler Tablosu

Politik	<ul style="list-style-type: none">• Eğitim politikalarında yaşanan değişimlerin eğitim kalitesini olumsuz etkilemesi
Ekonomik	<ul style="list-style-type: none">• Velilerin ekonomik durumunun düşük olması
Sosyolojik	<ul style="list-style-type: none">• Okulun fiziksel donanımının yetersiz olması
Teknolojik	<ul style="list-style-type: none">• Öğrenciler tarafından teknoloji kullanım seviyesinin düşük olması
Mevzuat-Yasal	<ul style="list-style-type: none">• Eğitim öğretim çalışmalarının desteklenmesi konusunda mali mevzuatın getirdiği kısıtlar
Ekolojik	<ul style="list-style-type: none">• Okul-veli-öğrenci işbirliklerinin yeterli düzeyde olmaması

GZFT analizin ile güçlü ve zayıf yönler ile fırsatlar ve tehditler arasındaki ilişkileri analiz ederek strateji geliştirme sürecine yön verilmiştir. GZFT analizi çalışmasını takiben, stratejilerin belirlenmesine yardımcı olacak tamamlayıcı bir çalışma Tablo 30'da belirtilmiştir. Bu kapsamda, GZFT analizi sonuçlarıyla stratejiler arasındaki ilişki belirlenmiştir.

Tablo35.GZFT Stratejileri

Güçlü Yönler	Fırsatlar	Tehditler
<ul style="list-style-type: none"> → Sınıf mevcutlarının eğitim-öğretime elverişli olması, öğrencilerin okula devamının sağlanması, disiplinsizlik ve karmaşa bulunmaması → Teknolojik alt yapıdan öğretmenlerin yararlanma düzeylerinin yüksek olması. Genç ve dinamik bir eğitim çalışanlarının bulunması. → Teknolojik donanım yönünden okulumuzun yeterli olması → Velilerle işbirliğinin yapılması. Gönüllü velilerimizin yeterli düzeyde olması → Öğretmenler kurulunda ve toplantılarda alınan kararların herkes tarafından benimsenip uygulanabilmesi. → Çalışanlarla ikili iletişim kanallarının açık olması 	<ul style="list-style-type: none"> → Eğitim politikalarının olumlu yönde geliştirilmesi → Teknolojinin eğitim için faydalı olacağı inanç. → Yakın sosyal çevrede ve şehir ölçeğinde eğitim kurumuna destek olma eğiliminin orta düzeyde olması 	<ul style="list-style-type: none"> → Sürekli değişen eğitim politikalarına uyum sağlamada karşılaşılan güçlükler → Teknolojik alt yapının yenilenmesinde ortaya çıkan maliyet → Giderek yoğunluk kazanan ekonomik, sosyal ve kültürel tatmin düzeyi düşük nüfus yoğunlaşmasının baskısı
<ul style="list-style-type: none"> → Bakanlığımızdan yeterli ödeneklerin sağlanarak kaynakların verimli kullanılması → Okulun bina yapısının çok büyük ve karmaşık olmaması sebebiyle kontrolünün sağlıklı bir şekilde yapılması 	<ul style="list-style-type: none"> → Yerel Yönetimin eğitim hizmetlerine yönelik duyarlılığı. → Okulun şehir merkezine yakın olması, öğrencilerin çok az masrafla sosyal, sportif ve kültürel faaliyetlere ulaşabilmesi. 	<ul style="list-style-type: none"> → Okulun iş sağlığı ve güvenliği ile ilgili endişeler ile yetersiz ve kalifiyesiz personel görevlendirilmesi. → Sosyal kesimler arasındaki ekonomik ve kültürel kopukluklar
ZayıfYönler	Fırsatlar	Tehditler
<ul style="list-style-type: none"> → Sosyo-ekonomik düzeyi düşük olan öğrencilerinden beklenen istendik davranışlardan yeterince dönüt alınamaması → Okulumuz sosyo-ekonomik düzeyi düşük bir bölgede olup yeterli sayıda bağış yardımıyla bulunan paydaşların olmaması → Sosyo-ekonomik düzeyi düşük velilerin çokluğundan dolayı, okul-veli işbirliğinin zaman zaman beklenen düzeyde olmaması → Okul güvenlik kameralarının analog ve yetersiz sayıda olması. → Okulumuzun kapalı spor salonunun olmamasından kaynaklı sportif etkinliklerin istenilen düzeyde verimli bir şekilde gerçekleştirilememesi → Okulda kadrolu idari ve yardımcı personel eksikliğinin bulunması → Yabancı uyruklu öğrenci sayısının çokluğundan dolayı ilgili ders kazanımlarını yabancı uyruklu öğrencilere aktarmada güçlük çekilmesi → Öğrenci profilinin düşük olmasından kaynaklı olarak öğrenciler tarafından argo kelimelerin sıkça kullanılması. Bazı velilerimizin duyarsızlığından dolayı okul-veli işbirliğinin bu konuda sağlanamaması 	<ul style="list-style-type: none"> → Okulun şehir merkezine yakın olması, öğrencilerin çok az masrafla sosyal, sportif ve kültürel faaliyetlere ulaşabilmesi. → Yakın sosyal çevrede ve şehir ölçeğinde eğitim kurumuna destek olma eğiliminin orta düzeyde olması → Teknolojinin eğitim için faydalı olacağı inanç. → Yerel Yönetimin eğitim hizmetlerine yönelik duyarlılığı. → Eğitim politikalarının olumlu yönde geliştirilmesi 	<ul style="list-style-type: none"> → Sosyal kesimler arasındaki ekonomik ve kültürel kopukluklar → Giderek yoğunluk kazanan ekonomik, sosyal ve kültürel tatmin düzeyi düşük nüfus yoğunlaşmasının baskısı → Teknolojik alt yapının yenilenmesinde ortaya çıkan maliyet → Okulun iş sağlığı ve güvenliği ile ilgili endişeler ile yetersiz ve kalifiyesiz personel görevlendirilmesi. → Sürekli değişen eğitim politikalarına uyum sağlamada karşılaşılan güçlükler

2.10. Tespit ve İhtiyaçların Belirlenmesi

Uygulanmakta olan stratejik plan değerlendirildiğinde izleme ve değerlendirme çalışmalarında eksiklikler saptanmış olup bunların giderilmesi için daha etkin bir sistemin, işbirliğinin kurulması hedeflenmiştir.

Paydaş analizlerine bakıldığında okulumuzda rehber öğretmen olmamasına bağlı olarak rehberlik servisi bulunmamaktadır. Buna bağlı olarak eksiklikler saptanmıştır. Bunun dışında okul bahçesinin ortaokul ile ortak kullanılmasına bağlı olarak yaşanan sorunlar tespit edilmiş olup bu sorunların giderilmesi için gerekli desteğin sağlanması için paydaşlarla daha etkin işbirliğine gidilmesi gerekmektedir.

Okul içi yapılan analizlerde öğrencilerin okula ve öğretmenlerine karşı olumlu duygularının yüksek olduğu tespit edilmiştir. Öğrencilerin öğrenme stilleri arasında en fazla sosyal öğrenmenin etkili olduğu tespit edilmiş olup iş birliği, yaparak-yaşayarak vb. öğretim tekniklerine ağırlık verilmesine ihtiyaç vardır.

Okul binası ve diğer fiziki mekanlar etkili şekilde kullanılmaya çalışılmaktadır. Fakat öğrenciler için yeterli gelmemektedir. Daha etkin kullanım için yapılabileceklerin değerlendirilmesi ve planlanmasına ihtiyaç vardır.

3. GELECEĞE BAKIŞ

3.1. MİSYONUMUZ

Yayalar İlkokulu olarak misyonumuz;

- Atatürk ilke ve inkılâplarına bağlı, çağdaş,
- Sorumluluklarını bilen, mücadeleci, üretken, toplumsal ilişkilerinde başarılı, bilgili, becerili, öz güven sahibi, çevresi ile iyi ve olumlu iletişim kurabilen, olaylara çok yönlü ve tarafsız bakabilen,
- Çağın gelişen ihtiyaçlarına cevap verebilecek becerilere sahip,
- Bilgi, teknoloji ve iletişim toplumu olma hedeflerimizi gerçekleştirmek için; bilgiye hızla ulaşabilen,
- Fiziksel ve ruhsal sağlığı dengeli olan, pratik problem çözme yetisine sahip, çalışkan,
- Yüce Önder Atatürk ün Büyük Türkiye idealine ulaşmayı hedefleyen Türkiye Cumhuriyetine karşı görev ve sorumluluklarının bilincinde olan nesiller yetiştirmektir.

3.2. VİZYONUMUZ

Yayalar İlkokulu olarak vizyonumuz kendini sürekli yenileyen, okuyan, inceleyen, araştıran analiz ve sentezler yapabilen, bütün öğrencilerin akla ve bilime dayalı eğitim ortamında hayata ve bir üst öğrenime hazırlandığı; dünü bugüne, bugünü yarına bağlayan köprülerin kurulduğu; yönetici, öğretmen, personel, öğrenci ve velilerin elbirliğiyle çevrede bölgede ve ülkede etkin ve nitelikli bir model okul olmaktır.

3.3. TEMEL DEĞERLERİMİZ

- 1) **Etik değerlere bağlılık:** Okulumuzun amaç ve misyonu doğrultusunda görevimizi yerine getirirken yasallık, adalet, eşitlik, dürüstlük ve hesap verebilirlik ilkeleri doğrultusunda hareket etmek temel değerlerimizden biridir.
- 2) **Cumhuriyet değerlerine bağlılık:** Cumhuriyete ve çağdaşlığın, bilimin ve aydınlığın ifadesi olan kurucu değerlerine bağlılık en temel değerimizdir.
- 3) **Akademik özgürlüğe öncelik verme:** İfade etme, gerçekleri kısıtlama olmaksızın bilgiyi yayma, araştırma yapma ve aktarma özgürlüğünü garanti altına alan akademik özgürlük; okulumuzun vazgeçilmez temel değerlerinden biridir.
- 4) **Etik değerlere bağlılık:** Okulumuzun amaç ve misyonu doğrultusunda görevimizi yerine getirirken yasallık, adalet, eşitlik, dürüstlük ve hesap verebilirlik ilkeleri doğrultusunda hareket etmek temel değerlerimizden biridir.
- 5) **Liyakat:** Kamu hizmetinin etkinliği ve sürekliliği için, işe alım ve diğer personel yönetimi süreçlerinin; yetenek, işe uygunluk ve başarı ölçütü temelinde gerçekleştirilmesi esastır.
- 6) **Kültür öğelerine ve tarihine bağlılık:** Cumhuriyet'in ve kültürel değerlerinin korunmasının yanı sıra okulumuzun sahip olduğu varlıkların da korunması temel değerlerimizdendir.
- 7) **Saydamlık:** Yönetimsel şeffaflık ve hesap verebilirlik ilkeleri temel değerlerimizdir. Öğrenci merkezlik: Öğrenme-uygulama ortamlarında yürütülen çalışmaların öğrenci odaklı olması, öğrenciyi ilgilendiren kararlara öğrencilerin katılımının sağlanması esastır.
- 8) **Kaliteyi içselleştirme:** Araştırma, eğitim ve idari yapıda oluşturulan kalite bilincinin içselleştirilmesi ve sürekliliğinin sağlanması temel değerlerimizdir.
- 9) **Katılımcılık:** İyi yönetişimin vazgeçilmez unsurlarından birinin de katılımcılık olduğu bilinciyle, mali yönden planlama süreci, idari yönden karar alma süreci, kaliteli yönetim için paydaşlarla çalışma ilkesi Üniversitemiz için önemlidir.
- 10) **Ülke sorunlarına/önceliklerine duyarlı:** Bilinçli ve sahip çıkılacak öncelikli unsurlara duyarlı bir toplum oluşturmak için ilkokul olarak üzerimize düşen görevi yerine getirmek temel ilkelerimizdendir.

4. AMAÇ, HEDEF VE STRATEJİLERİN BELİRLENMESİ

Strateji geliştirme, geleceğe yönelik “ideal” ve “ortak” bakışı yansıtır. Belirlenen vizyona ulaşmak için durum analizi sonucunda ortaya çıkan ihtiyaçlar çerçevesinde amaçlar ve bu amaçları gerçekleştirmeye yönelik hedefler belirlenmiştir. Amaç ve hedeflere ilişkin çalışmalar stratejik planlama ekibinin koordinasyonunda yürütülmüştür. Bu çalışmalar çerçevesinde, her bir hedef için hedef kartları oluşturulur.

Okulumuzun 2024-2028 Stratejik Planı

- Erişim ve eğitim öğretime erişim ve katılım
- Eğitim ve Öğretimde Kalite
- Kurumsal Kapasite

olmak üzere **3 tema** altında amaç, hedef, performans göstergeleri ile stratejileri tür ve yapısal özelliklerini dikkate alarak belirlenmiştir.

4.1 Amaçlar

Amaçlar,

- Okulun misyonunun gerçekleştirilmesine katkıda bulunurlar.
- İddialı ama gerçekçi ve ulaşılabilir olmalı ve hedefler için bir çerçeve çizmelidir.
- Orta ve uzun vadeli bir zaman dilimini kapsar nitelikte olmalıdır.
- Üst politika belgesi olan stratejik planlarda yer alan amaçlarla uyumlu ve amaçları tamamlayıcı nitelikte olmalıdır.
- Ulaşılmak istenen nihai sonucu açık bir şekilde ifade etmelidir.
- Okulların stratejik planlarında yer alan amaç sayısının en az üç, en fazla yedi olması ve bu amaçların Eğitime Öğretime Erişim ve Katılım, Eğitim Öğretimde Kalite ve Kurumsal Kapasitenin Geliştirilmesi temalarına yönelik oluşturulması gerekir.

Yukarıda belirlenen özelliklere göre 4 tema altında 4 amacımız aşağıda listelenmiştir.

TEMA. Eğitim-Öğretime Erişim

Amaç-1 Öğrencilerin eğitim öğretime etkin katılımlarıyla donanımlı olarak bir üst öğrenime geçişi sağlanacaktır.

TEMA: Eğitim ve Öğretimde Kalite

Amaç-2 Öğrencilere medeniyetimizin ve insanlığın ortak değerleriyle çağın gereklerine uygun bilgi, beceri, tutum ve davranışlar kazandırılacaktır..

Amaç-4 Temel eğitimde öğrencilerin kaliteli eğitime erişimleri fırsat eşitliği temelinde artırılarak bilişsel, duyuşsal ve fiziksel olarak çok yönlü gelişimleri sağlanacak ve temel hayat becerilerini edinmiş öğrenciler yetiştirilecektir.

TEMA: Kurumsal Kapasite

Amaç-3 Eğitim ortamlarının fiziki imkânları geliştirilecektir.

4.2 Hedefler

Hedefler,

- Amaçların gerçekleştirilmesine yönelik öngörülen çıktı ve sonuçların tanımlanmış bir zamandilim içerisinden nitelik ve nicelik olarak ifade edilmesidir.
- Miktar ve zaman cinsinden ifade edilebilir olması gerekmektedir.
- Okulun misyon, vizyon, temel değerleri ve amaçlarıyla tutarlı olması gerekir.
- Durum analizinde ulaşılan tespitler ve ihtiyaçlarla uyumlu olmalıdır.
- Açık, anlaşılabilir, somut, ölçülebilir, sonuç odaklı zaman çerçevesi belirli bir şekilde oluşturulmaları gerekmektedir.
- Miktar ve zaman bağlamında ifade edilen hedefler en az bir, en fazla beş performans göstergesiyle birlikte sunulur.
- Uygulanabilir olması açısından her bir amaca yönelik en az iki, en fazla beş hedef belirlenmelidir.

Yukarıda belirlenen özelliklere göre 4 amaç altında yer alan 4 hedefimiz aşağıda listelenmiştir.

H.1.1 Öğrenme kayıpları önleyici çalışmalar yapılarak azaltılacaktır.

H.2.1 Öğrencilere evrensel değerler, sağlıklı yaşam ve çevre bilinci duyarlılığı kazandırılacaktır.

H.3.1 Temel eğitimde okulların niteliğini arttıracak uygulama ve çalışmalara yer

verilecektir.

H.4.1 Öğrencilerin bilimsel, kültürel, sanatsal, sportif ve toplum hizmeti alanlarında ders dışı etkinliklere katılım oranı artırılacaktır.

4.3 Performans Göstergeleri

Performans göstergeleri,

- Okulun hedeflerine ne kadar etkili bir şekilde ulaştığını gösteren ve performansının ölçülebilir ölçümlerdir.
- Bir faaliyetin hedeflerle karşılaştırıldığında gerçekleştirilip gerçekleştirilmediğini veya nasıl gerçekleştirildiğini ölçmeyi mümkün kılacak göstergelerdir.
- Bir faaliyetin ne kadar iyi çalıştığını gösterir.
- Genel performans hakkında veri sağlar.
- Okulun ne yaptığının genel resmine katkıda bulunur.
- İyileştirme ve geliştirme alanlarını belirlerler.
- Nereye müdahale edileceğini belirler.
- İlerlemeyi ölçer.

Yukarıda belirlenen özelliklere göre 4 amaç ve 4 hedef altında yer alan 17 performans göstergemiz aşağıda listelenmiştir

PG.1.1. Okul öncesi eğitimde devamsızlık yapan öğrenci oranı (%)

PG.1.2. Özel eğitime ihtiyaç duyan bireylerin kendilerine uygun eğitime erişim oranı(%)

PG.1.3. Öğrenciler ile ilgili velilere yapılan geri bildirim sayısı (%)

PG.1.4. Tespit edilen özel yetenekli öğrenci oranı (%)

PG.2.1 Öğrenci başına okunan kitap sayısı

PG.2.2 Sağlıklı ve dengeli beslenme ile ilgili verilen eğitim sayısı

PG.2.3 Sağlıklı ve dengeli beslenme ile ilgili verilen eğitime katılan öğrenci sayısı

PG.2.4. Çevre bilincinin artırılmasına yönelik verilen eğitim sayısı

PG.2.5 Çevre bilincinin artırılmasına yönelik verilen eğitimlere katılan öğrenci sayısı

PG.2.6. Nezaket kurallarına yönelik yapılan etkinlik sayısı

PG.2.7 Nezaket kurallarına yönelik yapılan etkinliklere katılan öğrenci sayısı

PG.3.1 İyileştirilen fiziki mekân (derslikler, spor salonu, kütüphaneler, atölyeler vb.) sayısı.

PG.4.1 Okulda bir eğitim ve öğretim döneminde bilimsel, kültürel, sanatsal ve sportif alanlarda en az bir faaliyete katılan öğrenci oranı (%)

PG.4.2 Bir eğitim ve öğretim yılında en az iki sosyal sorumluluk ve toplum hizmeti çalışmalarına katılan öğrenci oranı (%)

PG.4.3 Bir eğitim ve öğretim yılında yerel, ulusal ve uluslararası proje, yarışma vb. etkinliklere katılan öğrenci oranı (%)

PG.4.4 Okulda bir eğitim ve öğretim yılında geleneksel çocuk oyunları alt başlığında en az bir faaliyete

katılan öğrenci oranı (%)

PG.5.5 Okulda bir eğitim ve öğretim yılında geleneksel çocuk oyunlarına yönelik olarak düzenlenen alan/mekan sayısı.

4.4. Stratejilerin Belirlenmesi

Stratejiler,

- Okulun hedeflerine nasıl ulaşılabileceğini gösteren kararlar bütünüdür.
- Stratejiler, hedeflere yönelik belirlenir.
- Bir hedef için alternatif stratejiler değerlendirilerek bunlar arasından en fazla beş tanesine planda yer verilir.
- Stratejiler oluşturulurken okul/kurumun kaynakları ve farklı alanlardaki yetkinliği göz önünde bulundurulur.
- Stratejiler, hedeflerin hangi faaliyetlerle uygulamaya geçirileceğinin çerçevesini çizer.

Yukarıda belirlenen özelliklere göre 4 amaç ve 4 hedef altında yer alan 29 stratejimiz aşağıda listelenmiştir.

S1.1.1	Devamsızlık yapan öğrencilerin tespiti ve velilerin bilgilendirilmesi telefon yolu ile günlük olarak yapılacaktır.
S1.1.2	Devamsızlık yapan öğrenciler e-okul sistemine aksatılmadan girilmesi sağlanacaktır.
S1.1.3	Dijital platformlar aracılığıyla öğrencilerin tamamlayıcı ve destekleyici eğitim almaları sağlanacaktır.
S1.1.4	Okul yönetimi, öğretmen ve veli işbirliği ile okulda uygulanan ulusal ve uluslararası projeler planlanarak, uygulanacaktır.
S1.1.5	Özel eğitime yönlendirilen bireylerin yönlendirildikleri eğitime erişimi takip edilecektir.
S1.1.6	Özel eğitime yönlendirilen bireylerin velileri ve özel eğitim öğretmenleri ile rehberlik servisi toplantılar yapacaktır.
S1.1.1	Okul kütüphanesi zenginleştirilecek, öğrencilerin kütüphaneden yararlanması sağlanacaktır.
S1.1.2	Türkçe dersinde ders saatinin bir bölümü okumaya ayrılacak ve okul müdürlüğüince planlanan zamanlarda okuma etkinlikleri düzenlenecektir.
S1.1.3	Serbest etkinlikler saati, öğrencilerin sanatsal, sportif ve kültürel faaliyetlere katılım sağlayacağı şekilde düzenlenecektir.
S1.1.4	Öğrencilere sağlıklı ve dengeli beslenmelerine yönelik bilgilendirme eğitimleri ve etkinlikler yapılacaktır.
S1.1.5	Öğrencilerin çevre bilincinin artırılmasına yönelik etkinlikler yapılacaktır.
S1.1.6	Öğrencilere, nezaket ve görgü kuralları konusunda eğitimler verilerek konuya ilişkin etkinlikler düzenlenecektir.
S1.1.1	Fiziki mekânların iyileştirilmesi için kamu idareleri, belediyeler ve işverenlerle iş birlikleri yapılacaktır.
S1.1.2	Kütüphane ve laboratuvarların iyileştirilmesi için sektör ile iş birlikleri yapılacaktır.
S1.1.1	Her bir öğrencinin bir kulüp faaliyetinde aktif olarak yer alması sağlanarak kulüp faaliyetlerinin etkinliği artırılabilecektir.
S1.1.2	Öğrencilerin seviyelerine uygun olarak toplumsal sorunların çözümüne katkı sağlamak ve farkındalık oluşturmak amacıyla afet ve acil durum, çevre, eğitim, spor, kültür ve turizm, sağlık ve sosyal hizmetler alanlarında toplum hizmeti faaliyetlerine katılımları artırılabilecektir.
S1.1.3	Okul bünyesinde yarışmalar düzenlenecektir.
S1.1.4	Diğer kurum ve kuruluşlarla iş birliği içerisinde yürütülen bilimsel, sosyal, kültürel, sanatsal ve sportif alanlardaki faaliyetler artırılabilecektir.
S1.1.5	Okul bahçeleri çocukların geleneksel oyunlarla vakit geçirmelerini sağlayacak ve gelişimlerini destekleyecek şekilde etkin olarak kullanılacaktır.
S1.1.6	Okul bünyesinde etkinlikler düzenlenecektir.
S1.1.7	Öğrencilerin yerel, ulusal ve uluslararası proje ve yarışmalara katılımları teşvik edilecektir.
S1.1.8	E-okul sisteminde bulunan sosyal etkinlik modülünde gerçekleştirilen etkinlikler işlenecektir.
S1.1.9	Okul bahçeleri geleneksel çocuk oyunlarına yönelik düzenlenecektir.
S1.1.10	Öğrenci seviyesi ve öğretim programı kazanımlarına uygun olarak geleneksel çocuk oyunları ders içi etkinliklerde kullanılacaktır.
S1.1.11	Eğitim- öğretim yılı içerisinde okullarda geleneksel çocuk oyunları şenliği yapılacaktır.

TEMA: EĞİTİM ve ÖĞRETİME ERİŞİM

Amaç	A.1 Öğrencilerin eğitim öğretime etkin katılımlarıyla donanımlı olarak bir üst öğrenime geçişi sağlanacaktır.								
Hedef	H.1.1 Öğrenme kayıpları önleyici çalışmalar yapılarak azaltılacaktır.								
Performans Göstergeleri	Hedefe Etkisi(%)	Başlangıç Değeri	2024	2025	2026	2027	2028	İzleme Sıklığı	Rapor Sıklığı
PG.1.1. Okul öncesi eğitimde devamsızlık yapan öğrenci oranı (%)	25	0	%0.13	%0.1	0	0	0	Yıllık	Yıllık
PG.1.2. Özel eğitime ihtiyaç duyan bireylerin kendilerine uygun eğitime erişim oranı(%)	25	0	%25	%40	%50	%75	%100	Yıllık	Yıllık
PG.1.3. Öğrenciler ile ilgili velilere yapılan geri bildirim sayısı (%)	25	20	25	30	35	40	45	Yıllık	Yıllık
PG.1.4. Tespit edilen özel yetenekli öğrenci oranı (%)	25	0	%25	%30	%35	%40	%45	Yıllık	Yıllık
Stratejiler	S1.1.1	Devamsızlık yapan öğrencilerin tespiti ve velilerin bilgilendirilmesi telefon yolu ile günlük olarak yapılacaktır.							
	S1.1.2	Devamsızlık yapan öğrenciler e-okul sistemine aksatılmadan girilmesi sağlanacaktır							
	S1.1.3	Dijital platformlar aracılığıyla öğrencilerin tamamlayıcı ve destekleyici eğitim almaları sağlanacaktır.							
	S1.1.4	Okul yönetimi, öğretmen ve veli işbirliği ile okulda uygulanan ulusal ve uluslararası projeler planlanarak, uygulanacaktır.							
	S1.1.5	Özel eğitime yönlendirilen bireylerin yönlendirildikleri eğitime erişimi takip edilecektir.							
	S1.1.6	Özel eğitime yönlendirilen bireylerin velileri ve özel eğitim öğretmenleri ile rehberlik servisi toplantılar yapacaklardır.							
Riskler	Dijital bağımlılık artışı.								
Maliyet Tahmini	Maliyeti yok.								
Tespitler	Devamsızlık yapan öğrencilerin velileriyle daha fazla iletişim kurulmalı ve işbirliği yapılmalıdır.								
İhtiyaçlar	Telefon, tablet, bilgisayar ve internet hattı.								

TEMA: EĞİTİM VE ÖĞRETİMDE KALİTE

Amaç	A.2 Öğrencilere medeniyetimizin ve insanlığın ortak değerleriyle çağın gereklerine uygun bilgi, beceri, tutum ve davranışlar kazandırılacaktır.								
Hedef	H.2.1 Öğrencilere evrensel değerler, sağlıklı yaşam ve çevre bilinci duyarlılığı kazandırılacaktır.								
Performans Göstergeleri	Hedefe Etkisi(%)	Başlangıç Değeri	2024	2025	2026	2027	2028	İzleme Sıklığı	Rapor Sıklığı
PG.2.1 Öğrenci başına okunan kitap sayısı	25	10	15	20	25	30	35	Yıllık	Yıllık
PG.2.2 Sağlıklı ve dengeli beslenme ile ilgili verilen eğitim sayısı	10	1	2	3	4	4	4	Yıllık	Yıllık
PG.2.3 Sağlıklı ve dengeli beslenme ile ilgili verilen eğitime katılan öğrenci sayısı	15	10	30	40	50	60	80	Yıllık	Yıllık
PG.2.4. Çevre bilincinin artırılmasına yönelik verilen eğitim sayısı	10	1	2	3	4	4	4	Yıllık	Yıllık
PG.2.5 Çevre bilincinin artırılmasına yönelik verilen eğitimlere katılan öğrenci sayısı	15	25	30	40	50	60	80	Yıllık	Yıllık
PG.2.6. Nezaket kurallarına yönelik yapılan etkinlik sayısı	10	0	1	2	3	4	4	Yıllık	Yıllık
PG.2.7 Nezaket kurallarına yönelik yapılan etkinliklere katılan öğrenci sayısı	15	0	50	60	70	80	80	Yıllık	Yıllık
Stratejiler	S1.1.1	Okul kütüphanesi zenginleştirilecek, öğrencilerin kütüphaneden yararlanması sağlanacaktır.							
	S1.1.2	Türkçe dersinde ders saatinin bir bölümü okumaya ayrılacak ve okul müdürlüğünce planlanan zamanlarda okuma etkinlikleri düzenlenecektir.							
	S1.1.3	Serbest etkinlikler saati, öğrencilerin sanatsal, sportif ve kültürel faaliyetlere katılım sağlayacağı şekilde düzenlenecektir.							
	S1.1.4	Öğrencilere sağlıklı ve dengeli beslenmelerine yönelik bilgilendirme eğitimleri ve etkinlikler yapılacaktır.							

	S1.1.5	Öğrencilerin çevre bilincinin artırılmasına yönelik etkinlikler yapılacaktır.
	S1.1.6	Öğrencilere, nezaket ve görgü kuralları konusunda eğitimler verilerek konuya ilişkin etkinlikler düzenlenecektir.
Riskler		
Maliyet Tahmini	5.000+7.500+10.000+12.500= 35.000 TL	
Tespitler	Okunacak kitapların öğrenci yaş ve seviyesine uygun olması gerekir. Öğrencilerin olumlu davranış kazanmasında velilerin tutumu ve arkadaşların etkisi fazladır. Velilerin de kitap okuma, sağlıklı beslenme, çevre bilinci, nezaket ve görgü kuralları konusunda bilinçli ve duyarlı olması gerekir.	
İhtiyaçlar	Kitap listesi, ödenek, sponsor, veli bilgilendirme çalışmaları	

TEMA: KURUMSAL KAPASİTE

Amaç	A.3 Eğitim ortamlarının fiziki imkânları geliştirilecektir.									
Hedef	H.3.1 Temel eğitimde okulların niteliğini arttıracak uygulama ve çalışmalara yer verilecektir.									
Performans Göstergeleri	Hedefe Etkisi (%)	Başlangıç Değeri	2024	2025	2026	2027	2028	İzleme Sıklığı	Rapor Sıklığı	
PG.3.1 İyileştirilen fiziki mekân (derslikler, spor salonu, kütüphaneler, atölyeler vb.) sayısı.	100	3	4	5	6	7	8	Yıllık	Yıllık	
Stratejiler	S1.1.1	Fiziki mekânların iyileştirilmesi için kamu idareleri, belediyeler ve işverenlerle iş birlikleri yapılacaktır.								
	S1.1.2	Kütüphane ve laboratuvarların iyileştirilmesi için sektör ile iş birlikleri yapılacaktır.								
Riskler	Gerekten destek alınmaması halinde hedeflere ulaşma güçlüğü olabilir.									
Maliyet Tahmini	10.000+20.000+ 30.000+40.000=100.000 TL									
Tespitler	Kamu idareleri, belediye ve işverenlerle daha çok iş birlikleri yapılması için gerekli çalışmaların yapılması gerekir. İyileştirilebilecek mekân sayısı sınırlı.									
İhtiyaçlar	Mevcut şartlara ve imkanlara göre gelişim sağlamaya; işbirliğini arttıracak faaliyetlerde bulunmaya ihtiyaç var.									

TEMA: EĞİTİM VE ÖĞRETİMDE KALİTE

Amaç	A.4 Temel eğitimde öğrencilerin kaliteli eğitime erişimleri fırsat eşitliği temelinde artırılarak bilişsel, duyuşsal ve fiziksel olarak çok yönlü gelişimleri sağlanacak ve temel hayat becerilerini edinmiş öğrenciler yetiştirilecektir.									
Hedef	H.4.1 Öğrencilerin bilimsel, kültürel, sanatsal, sportif ve toplum hizmeti alanlarında ders dışı etkinliklere katılım oranı artırılacaktır.									
Performans Göstergeleri	Hedefe Etkisi (%)	Başlangıç Değeri	2024	2025	2026	2027	2028	İzleme Sıklığı	Rapor Sıklığı	
PG.4.1 Okulda bir eğitim ve öğretim döneminde bilimsel, kültürel, sanatsal ve sportif alanlarda en az bir faaliyete katılan öğrenci oranı (%)	20	20	30	35	40	45	50	Yıllık	Yıllık	
PG.4.2 Bir eğitim ve öğretim yılında en az iki sosyal sorumluluk ve toplum hizmeti çalışmalarına katılan öğrenci oranı (%)	20	20	30	35	40	45	50	Yıllık	Yıllık	
PG.4.3 Bir eğitim ve öğretim yılında yerel, ulusal ve uluslararası proje, yarışma vb. etkinliklere katılan öğrenci oranı (%)	20	10	30	35	40	45	50	Yıllık	Yıllık	
PG.4.4 Okulda bir eğitim ve öğretim yılında geleneksel çocuk oyunları alt başlığında en az bir faaliyete katılan öğrenci oranı (%)	20	30	35	40	45	50	55	Yıllık	Yıllık	
PG.5.5 Okulda bir eğitim ve öğretim yılında geleneksel çocuk oyunlarına yönelik olarak düzenlenen alan/mekân sayısı.	20	1	1	1	1	1	1	Yıllık	Yıllık	
Stratejiler	S1.1.1	Her bir öğrencinin bir kulüp faaliyetinde aktif olarak yer alması sağlanarak kulüp faaliyetlerinin etkinliği artırılacaktır.								
	S1.1.2	Öğrencilerin seviyelerine uygun olarak toplumsal sorunların çözümüne katkı sağlamak ve farkındalık oluşturmak amacıyla afet ve acil durum, çevre, eğitim, spor, kültür ve turizm, sağlık ve sosyal hizmetler alanlarında toplum hizmeti faaliyetlerine katılmaları artırılacaktır.								
	S1.1.3	Okul bünyesinde yarışmalar düzenlenecektir.								

	S1.1.4	Diğer kurum ve kuruluşlarla iş birliği içerisinde yürütülen bilimsel, sosyal, kültürel, sanatsal ve sportif alanlardaki faaliyetler artırılabacaktır.
	S1.1.5	Okul bahçeleri çocukların geleneksel oyunlarla vakit geçirmelerini sağlayacak ve gelişimlerini destekleyecek şekilde etkin olarak kullanılacaktır.
	S1.1.6	Okul bünyesinde etkinlikler düzenlenecektir.
	S1.1.7	Öğrencilerin yerel, ulusal ve uluslararası proje ve yarışmalara katılmaları teşvik edilecektir.
	S1.1.8	E-okul sisteminde bulunan sosyal etkinlik modülünde gerçekleştirilen etkinlikler işlenecektir.
	S1.1.9	Okul bahçeleri geleneksel çocuk oyunlarına yönelik düzenlenecektir.
	S1.1.10	Öğrenci seviyesi ve öğretim programı kazanımlarına uygun olarak geleneksel çocuk oyunları ders içi etkinliklerde kullanılacaktır.
	S1.1.11	Eğitim- öğretim yılı içerisinde okullarda geleneksel çocuk oyunları şenliği yapılacaktır.
Riskler	Sağlık şartları, hava koşulları, salgın hastalık	
Maliyet Tahmini	10.000 TL	
Tespitler	Öğrenci ve velilerin bilinçlendirilmesi, ders müfredatlarının etkinliklere zaman tanıyabilecek şekilde düzenlenmesi gereklidir.	
İhtiyaçlar	Motivasyon ve zaman	

4.5. Maliyetlendirme

Tablo 55. 2024–2028 Stratejik Planı Faaliyet/Proje Maliyetlendirme Tablosu

Kaynak Tablosu	2024	2025	2026	2027	2028	TOPLAM
Genel Bütçe	17.0000	17.500	20.000	22.500	25.000	102.000
Kaymakamlık ve Belediyenin Katkısı	0	0	0	0	0	0
Diğer (Okul Aile Birlikleri)	2.500	3.500	4.500	5.500	6.500	22.500
TOPLAM	19.500	21.000	24.500	28.000	31.500	124.500

5. İZLEME VE DEĞERLENDİRME

İzleme, stratejik planın uygulanmasının sistematik olarak takip edilmesi ve raporlanması anlamını taşımaktadır.

Değerlendirme ise, uygulama sonuçlarının amaç ve hedeflere kıyasla ölçülmesi ve söz konusu amaç ve hedeflerin tutarlılık ve uygunluğunun analizidir.

Okulumuz Stratejik Planının onaylanarak yürürlüğe girmesiyle birlikte, uygulamasının izleme ve değerlendirmesi de başlayacaktır. Planda yer alan stratejik amaç ve onların altında bulunan stratejik hedeflere ulaşılabilmesi için yürütülecek çalışmaların izlenmesi ve değerlendirilmesini zamanında ve etkin bir şekilde yapabilmek amacıyla Okulumuzda Stratejik Plan İzleme ve Değerlendirme Ekibi kurulacaktır. İzleme ve değerlendirme, planda belirtilen performans göstergeleri dikkate alınarak yapılacaktır. Stratejik amaçların ve hedeflerin gerçekleştirilmesinden sorumlu kişiler 6 aylık veya yıllık dönemler itibariyle yürüttükleri faaliyet ve projelerle ilgili raporları bir nüsha olarak hazırlayıp İzleme ve Değerlendirme Ekibine verecektir. Okulumuzun İzleme ve Değerlendirme Ekibi (OGYE) Stratejik amaçların ve hedeflerin gerçekleştirilmesi ilgili raporları yıllık dönemler itibariyle raporları iki nüsha olarak hazırlayıp bir nüshası Okul İzleme ve Değerlendirme Ekibine bir nüshasını da İlçe Milli Eğitim Müdürlüğü Strateji Geliştirme bölümüne gönderecektir.

İzleme ve Değerlendirme Ekibi, iyileştirme ekiplerden gelen yıllık performans değerlendirmelerini inceleyerek, performans göstergelerinin ölçümü ve değerlendirilmesini, ait olduğu yıl içinde yapılan faaliyetlerin o yılki bütçeyle uyumu ve elde edilen sonuçların Stratejik Planda önceden belirlenen amaç ve hedeflere ne derece örtüştüğünü rapor halinde okul müdürünün bilgisine sunacaktır. İlçe Milli Eğitim Müdürlüğünden gelen kararlar doğrultusunda ilgili birim ve kişilere geri bildirim yapılacaktır.

Böylece, Plan'ın uygulanma sürecinde bir akşama olup olmadığı saptanacak, varsa bunların düzeltilmesine yönelik tedbirlerin alınması ile performans hedeflerine ulaşma konusunda doğru bir yaklaşım izlenmiş olacaktır.

Yapılan çalışmaların sonucuna göre Stratejik Plan gözden geçirilecektir. Plan dönemi içerisinde ve her yıl sonunda yürütülmekte olan faaliyetlerin önceden belirlenen performans göstergelerine göre gerçekleşme ya da gerçekleşmeme durumuna göre rapor hazırlanacaktır.

Tablo34:Örnek İzleme ve Değerlendirme Şablonu

2024-2025 Eğitim Öğretim Yılı Stratejik Plan İzleme ve Değerlendirme Tablosu	
A1	Öğrencilerin eğitim öğretime etkin katılımlarıyla donanımlı olarak bir üst öğrenime geçişi sağlanacaktır.
H1.1	Öğrenme kayıpları önleyici çalışmalar yapılarak azaltılacaktır.
Hedef1.1 Performansı	%88*

Sorumlu Birim	Okul yönetim kadrosu				
Performans Göstergesi	Hedefe Etkisi (%)	Plan Dönemi Başlangıç Değeri*(A)	İzleme Dönemindeki Yıl Sonu Hedeflenen Değer(B)	İzleme Dönemindeki Gerçekleşme Değeri (C)	Performans(%) (C-A)/(B-A)
PG 1.1.1 Bir eğitim ve öğretim yılında destekleme ve yetiştirme kurslarına kayıt yaptıran öğrenci oranı (%)	25	29,33	30		
PG 1.1.2 Destekleme ve yetiştirme kurslarına devam eden öğrencilerin katılım sağladığı derslerin not ortalaması	25	70,25	72		
PG 1.1.3 20 gün ve üzeri özürsüz devamsızlık yapan öğrenci oranı (%)	25	11,75	10		
PG 1.1.4 20 gün ve üzeri özürlü devamsızlık yapan öğrenci oranı (%)	25	14,43	14		
Hedefe İlişkin Değerlendirmeler					
2024-2025 eğitim öğretim yılında PG 1.1 için performansın %100 oranında gerçekleştiği görülmektedir. 2024-2025 eğitim öğretim yılında PG 1.1.2 için performansı %70 oranında gerçekleştiği göz önünde bulundurularak ailelerin eğitim faaliyetlerine katılımının artırılması için sınıf rehber öğretmenleri aracılığıyla telefon görüşmeleri yapılması planlanmıştır.					

* 2024-2028 dönemini kapsayan stratejik plan için 2023 yılsonu değeridir.

**Her yılın ilk altı ayında, ilgili hedefe ait performans göstergelerinin performans düzeyi dikkate alınarak izlemenin yapıldığı yılın sonu itibarıyla hedeflenen değere ulaşıp ulaşılamayacağını analizi yapılır. Hedeflene değere ulaşılmasını engelleyecek hususlar ve riskler varsa değerlendirilir. Hedeflenen değere ulaşılmasını sağlayacak temel tedbirler kısaca yer verilir.

*PG 1.1.1'in performansının hedefe etkisinin çarpımı ile PG 1.1.2'nin performansının hedefe etkisinin çarpımları sonucunun toplanmasıyla elde edilir.

$$(%100 \times \%60) + (%70 \times \%40) = \%60 + \%28 = \%88$$

EKLER:

EK-1 Paydaş Sınıflandırma Matrisi

PAYDAŞLAR	İÇPAYDAŞLAR	DIŞ PAYDAŞLAR	YARARLANICI		
	Çalışanlar, Birimler	Temel ortak	Stratejik ortak	Tedarikçi	Müşteri, Hedef kitle
Milli Eğitim Müdürlüğü Çalışanları		√		0	
İlçe Milli Eğitim Müdürlükleri		√		0	
Okullar ve Bağlı Kurumlar		0			
Öğretmenler ve Diğer Çalışanlar	√				√
Öğrenciler ve Veliler	√				√
Okul Aile Birliği	√		√		
Üniversite		0		0	
Belediyeler		0		0	

Güvenlik Güçleri (Emniyet, Jandarma)		O		O	
Gençlik ve Spor Müdürlüğü		O		O	
Muhtarlık		√		O	
Sivil Toplum Kuruluşları		O		O	

Tablodayerpaydaşlarınlistesiokul/kurumuntürüneveyapısınıagöredeğişkenlik gösterebilir.

√:Tamamı O:Birkısımlı

EK-2 Paydaş Önceliklendirme Matrisi

PAYDAŞLAR	İç Paydaş	Dış Paydaş	Yararlanıcı (Müşteri)	Neden Paydaş?	Önceliği
Milli Eğitim Müdürlüğü Çalışanları		√		Bağlı olduğumuz merkezi idare çalışanları	1
İlçe Milli Eğitim Müdürlükleri		√		Bağlı olduğumuz merkezi idare	1
Okullar ve Bağlı Kurumlar		O		Amaç ve hedeflerimize Ulaşmak işbirliği yapacağımız kurumlar	2
Öğretmenler ve Diğer Çalışanlar	√			Hizmetlerimizden yaralandıkları için	1
Öğrenciler ve Veliler	√			Hizmetlerimizden yaralandıkları için	1
Okul Aile Birliği	√			Okul yönetimine katkı sağladıkları için	1
Üniversite		O		Amaç ve hedeflerimize Ulaşmak işbirliği yapacağımız kurumlar	2
Belediyeler		O		Amaç ve hedeflerimize Ulaşmak işbirliği yapacağımız kurumlar	2
Güvenlik Güçleri (Emniyet, Jandarma)		O		Amaç ve hedeflerimize Ulaşmak işbirliği yapacağımız kurumlar	2
Gençlik ve Spor Müdürlüğü		O		Amaç ve hedeflerimize Ulaşmak işbirliği yapacağımız kurumlar	2
Muhtarlık		√		Amaç ve hedeflerimize Ulaşmak işbirliği yapacağımız kurumlar	3
Sivil Toplum Kuruluşları		O		Amaç ve hedeflerimize Ulaşmak işbirliği yapacağımız kurumlar	3

Ek-3 Yararlanıcı Ürün/Hizmet Matrisi

Ürün/Hizmet	Eğitim-Öğretim(Öğrün-Yaygın)	Yatılılık-Bursluluk	Nitelikli İş Gücü	AR-GE, Projeler, Danışmanlık	Altyapı, Donatım Yatırım	Yayın	Rehberlik, Kurs, Sosyal etkinlikler	Mezunlar(Öğrenci)	Ölçme-Değerlendirme
Yararlanıcı (Müşteri)									
Öğrenciler	√	0			√	√	√	√	√
Veliler							√		
Öğretmenler	√		√	0	0		√		0
Diğer Çalışanlar			√						

√:Tamamı 0:Birkısımlı

Ek-4 Paydaş Anketleri

Aşağıda verilen anketler, okul/kurumlara örnek olması bakımından rehber eklenmiştir. Anket içerikleri, okul/kurum türüne ve yapısına göre değişiklik göstermelidir.

Sevgili Öğrencimiz;

- Bu anketin amacı, okul hakkındaki görüşlerini toplamaktır.
- Bu anket, kimlik bilgileri girilmeden yapılmalıdır.
- Okul hakkında görüşlerini yansıtan kutuya“X” işareti koyarak neler düşündüğünü öğrenmemize yardımcı olabilirsin.
- Anketimize katıldığınız için teşekkür ederiz.

NO	İLKOKUL ÖĞRENCİLERİ İÇİN KONUBAŞLIKLARI	Kesinlikle	Katılıyorum	Kararsızım	Kesinlikle Katılmıyorum	Katılmıyorum
1	Okulumu seviyorum.	0	0	0	0	0
2	Okulumda kendimi güvende hissediyorum.	0	0	0	0	0
3	Okulumun içi ve bahçesi temizdir.	0	0	0	0	0
4	Öğretmenim adildir.	0	0	0	0	0
5	Öğretmenim benimle ilgileniyor.	0	0	0	0	0
6	Yardıma ihtiyacım olursa öğretmenim bana yardım eder.	0	0	0	0	0
7	Öğretmenim derse katılmamı sağlar.	0	0	0	0	0
8	Derslerde konuya göre uygun araç gereçler kullanılmaktadır..	0	0	0	0	0
9	Teneffüslerde ihtiyaçlarımı giderebiliyorum.	0	0	0	0	0
10	Okulda ders dışı eğlenceli etkinlikler var.	0	0	0	0	0
11	Okulun binası ve diğer fiziki mekânlar yeterlidir.	0	0	0	0	0
12	Öğretmenim her gün beni çok çalıştırıyor.	0	0	0	0	0
13	Okul müdürü ile ihtiyaç duyduğumda rahatlıkla konuşabiliyorum.	0	0	0	0	0
14	Öğretmenlerimle ihtiyaç duyduğumda rahatlıkla görüşebilirim.	0	0	0	0	0
15	Okula ilettiğimiz öneri ve isteklerimiz dikkate alınır.	0	0	0	0	0
16	Okulda öğrencilerle ilgili alınan kararlarda bizlerin görüşleri alınır.	0	0	0	0	0

Kıymetli Öğretmenimiz;

- Bu anketin amacı, okul/kurum çalışmalarını hakkındaki görüşlerinizi almaktır.
- Bu ankette kimlik bilgileri yer almaz.
- Lütfen okul hakkındaki görüşlerinizi en iyi yansıtan kutuya “X” işareti koyarak belirtiniz.
- Anketimize katıldığınız için teşekkür ederiz.

NO	ÖĞRETMENLER İÇİNKONUBAŞLIKLARI	Kesinlikle Katılıyorum	Katılıyorum	Kararsızım	Kesinlikle Katılmıyorum	Katılmıyorum
1	Okulumuzda alınan kararlar, çalışanların katılımıyla alınır.	0	0	0	0	0
2	Kurumdaki tüm duyurular çalışanlara zamanında iletilir.	0	0	0	0	0
3	Her türlü ödüllendirmede adil olma, tarafsızlık ve objektiflik esastır.	0	0	0	0	0
4	Kendimi, okulun değerli bir üyesi olarak görürüm.	0	0	0	0	0
5	Çalıştığım okul bana kendimi geliştirme imkânı tanımaktadır.	0	0	0	0	0
6	Okul, teknik araç ve gereç yönünden yeterli donanıma sahiptir.	0	0	0	0	0
7	Okulda çalışanlara yönelik sosyal ve kültürel faaliyetler düzenlenir.	0	0	0	0	0
8	Okulda öğretmenler arasında ayırım yapılmamaktadır.	0	0	0	0	0
9	Okulumuzda yerelde ve toplum üzerinde olumlu etki bırakacak çalışmalar yapmaktadır.	0	0	0	0	0
10	Yöneticilerimiz, yaratıcı ve yenilikçi düşüncelerin üretilmesini teşvik etmektedir.	0	0	0	0	0
11	Yöneticiler, okulun vizyonunu, stratejilerini, iyileştirmeye açık alanlarını vs. çalışanlarla paylaşır.	0	0	0	0	0
12	Okulumuzda sadece öğretmenlerin kullanımına tahsis edilmiş yerler yeterlidir.	0	0	0	0	0
13	Alanıma ilişkin yenilik ve gelişmeleri takip eder ve kendimi güncellerim.	0	0	0	0	0

Kıymetli Velimiz;

- Bu anketin amacı, okul/kurum çalışmaları hakkında ki görüşlerinizi almaktır.
- Bu ankette kimlik bilgileri yer almaz.
- Lütfen okul/kurum hakkındaki görüşlerinizi en iyi yansıtan kutuya“X”işareti koyarak belirtiniz.
- Anketimize katıldığınız için teşekkür ederiz.

NO	VELİLER İÇİN KONUBAŞLIKLARI	Kesinlikle Katılıyorum	Katılıyorum	Kararsızım	Kesinlikle Katılmıyorum	Katılmıyorum
1	İhtiyaç duyduğumda okul çalışanlarıyla rahatlıkla görüşebiliyorum.	0	0	0	0	0
2	Bizi ilgilendiren okul duyurularını zamanında öğreniyorum.	0	0	0	0	0
3	Öğrencimle ilgili konularda okulda rehberlik hizmeti alabiliyorum.	0	0	0	0	0
4	Okula ilettiğim istek ve şikâyetlerim dikkate alınıyor.	0	0	0	0	0
5	Öğretmenler yeniliğe açık olarak derslerin işlenişinde çeşitli yöntemler kullanmaktadır.	0	0	0	0	0
6	Okulda yabancı kişilere karşı güvenlik önlemleri alınmaktadır.	0	0	0	0	0
7	Okulda bizleri ilgilendiren kararlarda görüşlerimiz dikkate alınır.	0	0	0	0	0
8	E-Okul Veli Bilgilendirme Sistemi ile okulun internet sayfasını düzenli olarak takip ediyorum.	0	0	0	0	0
9	ocuğumun okulunu sevdiğini ve öğretmenleriyle iyi anlaştığını düşünüyorum.	0	0	0	0	0
10	Okul, teknik araç ve gereç yönünden yeterli donanıma sahiptir.	0	0	0	0	0
11	Okul her zaman temiz ve bakımlıdır.	0	0	0	0	0
12	Okulun binası ve diğer fiziki mekânlar yeterlidir.	0	0	0	0	0
13	Okulumuzda yeterli miktarda sanatsal ve kültürel faaliyetler düzenlenmektedir.	0	0	0	0	0

EK-5ÖrnekHedefKartı:

TEMA: Eğitim-Öğretime Erişim ve Katılım	
Okul/Kurum Türü: İLKOKUL	
Amaç	A.1 Öğrencilerin eğitim öğretime etkin katılımlarıyla donanımlı olarak bir üst öğrenime geçişi sağlanacaktır.
Hedef	H.1.1 Öğrenme kayıpları önleyici çalışmalar yapılarak azaltılacaktır.
Performans Göstergeleri	PG.1.1. Okul öncesi eğitimde devamsızlık yapan öğrenci oranı (%) PG.1.2. Özel eğitime ihtiyaç duyan bireylerin kendilerine uygun eğitime erişim oranı(%) PG.1.3. Öğrenciler ile ilgili velilere yapılan geri bildirim sayısı (%) PG.1.4. Tespit edilen özel yetenekli öğrenci oranı (%)
Stratejiler	Devamsızlık yapan öğrencilerin tespiti ve velilerin bilgilendirilmesi telefon yolu ile günlük olarak yapılacaktır. Devamsızlık yapan öğrenciler e-okul sistemine aksatılmadan girilmesi sağlanacaktır Dijital platformlar aracılığıyla öğrencilerin tamamlayıcı ve destekleyici eğitim almaları sağlanacaktır. Okul yönetimi, öğretmen ve veli işbirliği ile okulda uygulanan ulusal ve uluslararası projeler planlanarak, uygulanacaktır. Özel eğitime yönlendirilen bireylerin yönlendirildikleri eğitime erişimi takip edilecektir. Özel eğitime yönlendirilen bireylerin velileri ve özel eğitim öğretmenleri ile rehberlik servisi toplantılar yapacaklardır.

TEMA: Eğitim ve Öğretimde Kalite	
Okul/Kurum Türü: İLKOKUL	
Amaç	A.2 Öğrencilere medeniyetimizin ve insanlığın ortak değerleriyle çağın gereklerine uygun bilgi, beceri, tutum ve davranışlar kazandırılacaktır.
Hedef	H.2.1 Öğrencilere evrensel değerler, sağlıklı yaşam ve çevre bilinci duyarlılığı kazandırılacaktır.
Performans Göstergeleri	PG.2.1 Öğrenci başına okunan kitap sayısı PG.2.2 Sağlıklı ve dengeli beslenme ile ilgili verilen eğitim sayısı PG.2.3 Sağlıklı ve dengeli beslenme ile ilgili verilen eğitime katılan öğrenci sayısı PG.2.4. Çevre bilincinin artırılmasına yönelik verilen eğitim sayısı PG.2.5 Çevre bilincinin artırılmasına yönelik verilen eğitimlere katılan öğrenci sayısı PG.2.6. Nezaket kurallarına yönelik yapılan etkinlik sayısı
Stratejiler	Okul kütüphanesi zenginleştirilecek, öğrencilerin kütüphaneden yararlanması sağlanacaktır. Türkçe dersinde ders saatinin bir bölümü okumaya ayrılacak ve okul müdürlüğünce planlanan zamanlarda okuma etkinlikleri düzenlenecektir. Serbest etkinlikler saati, öğrencilerin sanatsal, sportif ve kültürel faaliyetlere katılım sağlayacağı şekilde düzenlenecektir. Öğrencilere sağlıklı ve dengeli beslenmelerine yönelik bilgilendirme eğitimleri ve etkinlikler yapılacaktır. Öğrencilerin çevre bilincinin artırılmasına yönelik etkinlikler yapılacaktır. Öğrencilere, nezaket ve görgü kuralları konusunda eğitimler verilerek konuya ilişkin etkinlikler düzenlenecektir.

TEMA: Kurumsal Kapasite	
Okul/Kurum Türü: İLKOKUL	
Amaç	A.3 Eğitim ortamlarının fiziki imkânları geliştirilecektir.
Hedef	H.3.1 Temel eğitimde okulların niteliğini arttıracak uygulama ve çalışmalara yer verilecektir.
Performans Göstergeleri	PG.3.1 İyileştirilen fiziki mekân (derslikler, spor salonu, kütüphaneler, atölyeler vb.) sayısı.
Stratejiler	Fiziki mekânların iyileştirilmesi için kamu idareleri, belediyeler ve işverenlerle iş birlikleri yapılacaktır. Kütüphane ve laboratuvarların iyileştirilmesi için sektör ile iş birlikleri yapılacaktır.

TEMA: Eğitim ve Öğretimde Kalite	
Okul/Kurum Türü: İLKOKUL	
Amaç	A.4 Temel eğitimde öğrencilerin kaliteli eğitime erişimleri fırsat eşitliği temelinde artırılarak bilişsel, duyuşsal ve fiziksel olarak çok yönlü gelişimleri sağlanacak ve temel hayat becerilerini edinmiş öğrenciler yetiştirilecektir.
Hedef	H.4.1 Öğrencilerin bilimsel, kültürel, sanatsal, sportif ve toplum hizmeti alanlarında ders dışı etkinliklere katılım oranı artırılabacaktır.
Performans Göstergeleri	PG.4.1 Okulda bir eğitim ve öğretim döneminde bilimsel, kültürel, sanatsal ve sportif alanlarda en az bir faaliyete katılan öğrenci oranı (%) PG.4.2 Bir eğitim ve öğretim yılında en az iki sosyal sorumluluk ve toplum hizmeti çalışmalarına katılan öğrenci oranı (%) PG.4.3 Bir eğitim ve öğretim yılında yerel, ulusal ve uluslararası proje, yarışma vb. etkinliklere katılan öğrenci oranı (%) PG.4.4 Okulda bir eğitim ve öğretim yılında geleneksel çocuk oyunları alt başlığında en az bir faaliyete katılan öğrenci oranı (%) PG.5.5 Okulda bir eğitim ve öğretim yılında geleneksel çocuk oyunlarına yönelik olarak düzenlenen alan/meکان sayısı.
Stratejiler	Her bir öğrencinin bir kulüp faaliyetinde aktif olarak yer alması sağlanarak kulüp faaliyetlerinin etkinliği artırılabacaktır. Öğrencilerin seviyelerine uygun olarak toplumsal sorunların çözümüne katkı sağlamak ve farkındalık oluşturmak amacıyla afet ve acil durum, çevre, eğitim, spor, kültür ve turizm, sağlık ve sosyal hizmetler alanlarında toplum hizmeti faaliyetlerine katılımları artırılabacaktır. Okul bünyesinde yarışmalar düzenlenecektir. Diğer kurum ve kuruluşlarla iş birliği içerisinde yürütülen bilimsel, sosyal, kültürel, sanatsal ve sportif alanlardaki faaliyetler artırılabacaktır. Okul bahçeleri çocukların geleneksel oyunlarla vakit geçirmelerini sağlayacak ve gelişimlerini destekleyecek şekilde etkin olarak kullanılacaktır. Okul bünyesinde etkinlikler düzenlenecektir. Öğrencilerin yerel, ulusal ve uluslararası proje ve yarışmalara katılımları teşvik edilecektir. E-okul sisteminde bulunan sosyal etkinlik modülünde gerçekleştirilen etkinlikler işlenecektir. Okul bahçeleri geleneksel çocuk oyunlarına yönelik düzenlenecektir. Öğrenci seviyesi ve öğretim programı kazanımlarına uygun olarak geleneksel çocuk oyunları ders içi etkinliklerde kullanılacaktır. Eğitim- öğretim yılı içerisinde okullarda geleneksel çocuk oyunları şenliği yapılacaktır.

Strateji Geliştirme Kurulu Bilgileri			Stratejik Plan Ekibi Bilgileri		
Adı Soyadı	Unvanı	İmza	Adı Soyadı	Unvanı	İmza
Şahin ÇÖĞÜR	Okul Müdürü		Şahin ÇÖĞÜR	Okul Müdürü	
İrfan AKYOL	Öğretmen		Süleyman ÜNAL	Öğretmen	
Emre Koç	Okul Aile Birliği Başkanı		Gamze KARATURP	Öğretmen	
Ramazan BULUT	Okul Aile Birliği Yönetim Kurulu Üyesi		Selin DUYMUŞ AKCAN	Öğretmen	
			Yalçın ERGÜN	Öğretmen	